



PREZZI AL CONSUMO

MAGGIO 2024

DATI DEFINITIVI

AVVISO

Gli indici dei prezzi al consumo di maggio 2024 sono stati elaborati tenendo conto delle limitazioni, differenziate a livello regionale, definite dalle normative nazionali e locali per contrastare la pandemia causata dal Covid-19.

L'impianto dell'indagine sui prezzi al consumo, basato sull'utilizzo di una pluralità di canali per l'acquisizione dei dati, ha continuato a consentire di ridurre gli effetti negativi del più elevato numero di mancate rilevazioni sulla qualità delle misurazioni della dinamica dei prezzi al consumo. Le modalità con le quali la situazione che si è venuta determinando è stata via via affrontata sono illustrate nella Nota metodologica del comunicato stampa diffuso oggi dall'Istat nella quale viene anche ricordato che gli indici ai diversi livelli di aggregazione, sia nazionali sia locali, che hanno avuto una quota di imputazioni superiore al 50% (in termini di prezzi mancanti e/o di peso), sono segnalati mediante l'utilizzo del flag "i" (dato imputato)

- A Palermo l'indice dei prezzi al consumo per l'intera collettività nazionale (NIC) nel mese di aprile **ha fatto registrare una variazione congiunturale¹ pari a +0,6%** (+0,3% il mese precedente).
- Rispetto a maggio 2023 la **variazione tendenziale²** è pari a **+1,0%** (+1,1% il mese precedente).
- L'indice dei prezzi al consumo relativo ai **beni** ha fatto registrare una variazione tendenziale pari a **-0,3%** (+0,2% il mese precedente); l'indice relativo ai **servizi** ha fatto registrare una variazione annua pari a **+3,0%** (+2,6% il mese precedente)

La diffusione dei dati comunali dei prezzi al consumo è prevista in concomitanza con la diffusione degli indici definitivi da parte dell'Istat.

GRAFICO 1: INDICE DEI PREZZI AL CONSUMO NIC A PALERMO
Variazioni percentuali congiunturali, maggio 2023 – maggio 2024

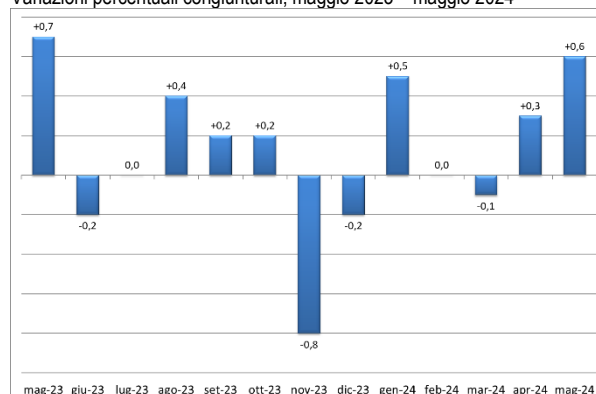


GRAFICO 2: INDICE DEI PREZZI AL CONSUMO NIC A PALERMO
Variazioni percentuali tendenziali, maggio 2023 – maggio 2024

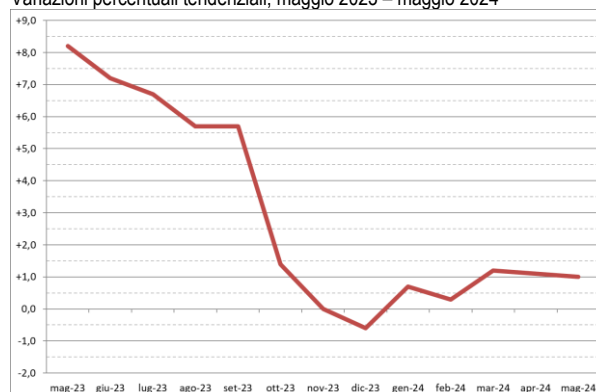


TAVOLA 1: INDICE DEI PREZZI AL CONSUMO NIC A PALERMO
maggio 2024

Indice	Indici (base 2015=100)	Variazioni %	
		Rispetto al periodo precedente	Rispetto al corrisp. periodo anno precedente
Indice dei prezzi NIC con tabacchi	123,9	+0,6	+1,0
Indice dei prezzi NIC senza tabacchi	124,1	+0,7	+0,9

¹ Variazione congiunturale: rispetto al mese precedente

² Variazione tendenziale: rispetto allo stesso mese dell'anno

precedente

PREZZI AL CONSUMO

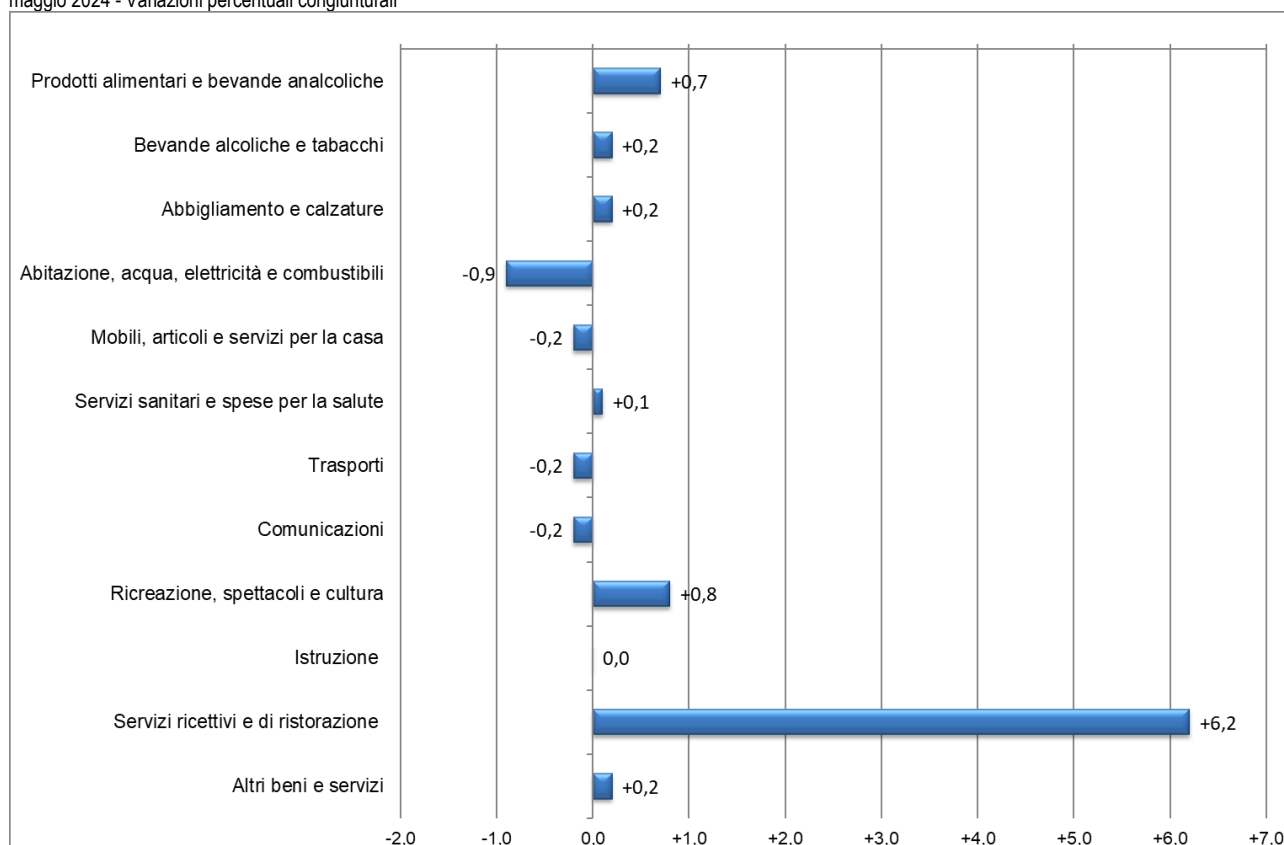
Le divisioni di spesa

Come è possibile rilevare dal grafico 3 e dalla tavola 2, rispetto al **mese precedente**, sette divisioni mostrano una variazione in aumento. Gli incrementi più elevati si registrano nelle divisioni di spesa: “Servizi ricettivi e di ristorazione” (+6,2%), “Ricreazione, spettacoli e cultura” (+0,8%) e “Prodotti alimentari e bevande analcoliche” (+0,7%).

Quattro divisioni sono in diminuzione. La diminuzione maggiore si è registrata nella divisione “Abitazione, acqua, elettricità e combustibili” (-0,9%).

Una divisione non ha fatto registrare alcuna variazione congiunturale.

GRAFICO 3: INDICE DEI PREZZI AL CONSUMO NIC A PALERMO PER DIVISIONE DI SPESA
maggio 2024 - Variazioni percentuali congiunturali

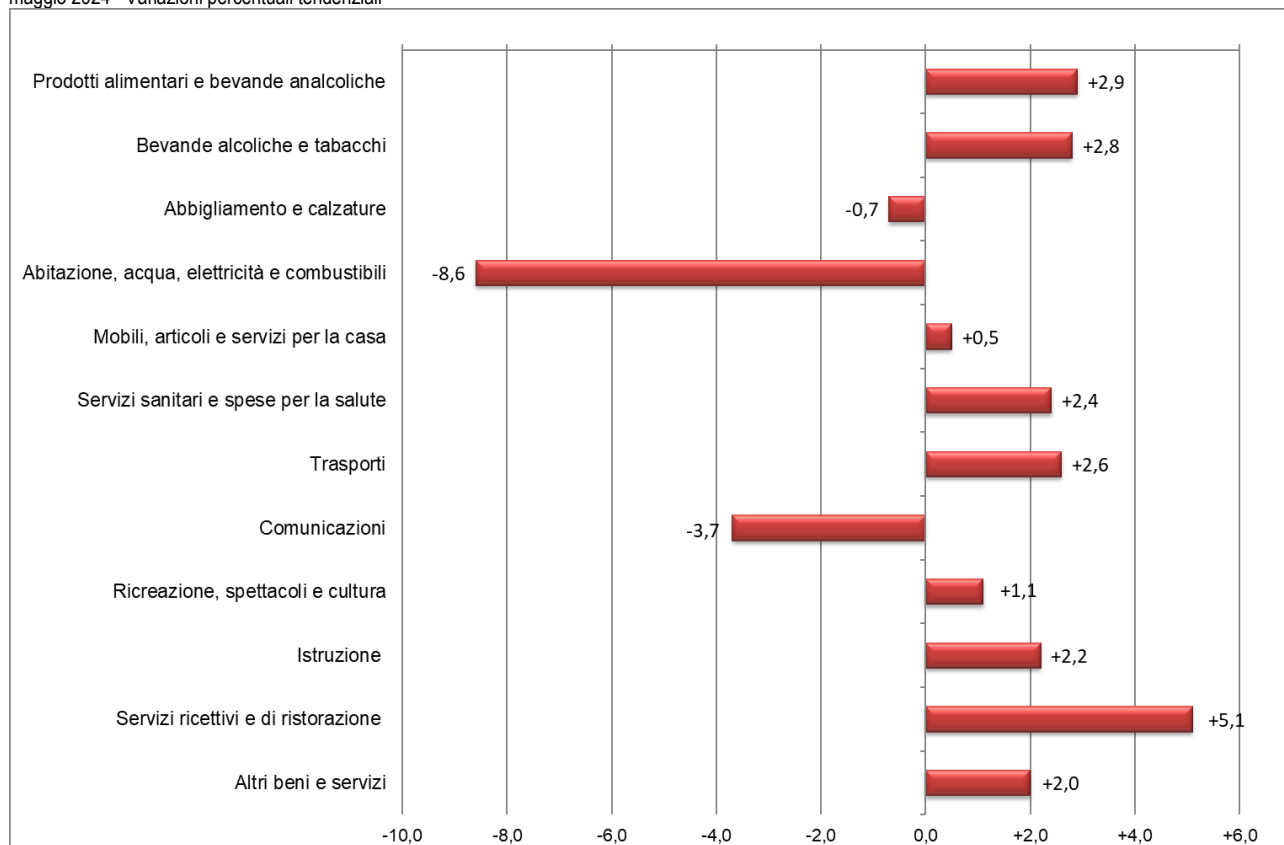


PREZZI AL CONSUMO

Passando alle variazioni rispetto allo stesso mese dell'anno precedente, l'aumento più elevato si è registrato nella divisione: "Servizi ricettivi e di ristorazione" (+5,1%), seguita dalla divisione "Bevande alcoliche e tabacchi" (+2,9%).

Tre divisioni sono in diminuzione. La diminuzione maggiore si è registrata nella divisione "Abitazione, acqua, elettricità e combustibili" (-8,6%).

GRAFICO 4: INDICE DEI PREZZI AL CONSUMO NIC A PALERMO PER DIVISIONE DI SPESA
maggio 2024 - Variazioni percentuali tendenziali



PREZZI AL CONSUMO

TAVOLA 2: INDICE DEI PREZZI AL CONSUMO NIC A PALERMO PER DIVISIONE DI SPESA
maggio 2024 (base 2015=100)

Divisioni	Indici (base 2015=100)	Variazioni %	
		Rispetto al periodo precedente	Rispetto al corrisp. periodo anno precedente
Generale	123,9	+0,6	+1,0
Generale senza tabacchi	124,1	+0,7	+0,9
Prodotti alimentari e bevande analcoliche	133,7	+0,7	+2,9
Bevande alcoliche e tabacchi	121,1	+0,2	+2,8
Abbigliamento e calzature	103,5	+0,2	-0,7
Abitazione, acqua, elettricità e combustibili	142,0	-0,9	-8,6
Mobili, articoli e servizi per la casa	114,0	-0,2	+0,5
Servizi sanitari e spese per la salute	104,1	+0,1	+2,4
Trasporti	126,5	-0,2	+2,6
Comunicazioni	80,3	-0,2	-3,7
Ricreazione, spettacoli e cultura	109,0	+0,8	+1,1
Istruzione	78,1	0,0	+2,2
Servizi ricettivi e di ristorazione	137,8	+6,2	+5,1
Altri beni e servizi	120,2	+0,2	+2,0

PREZZI AL CONSUMO

Le tipologie di prodotto

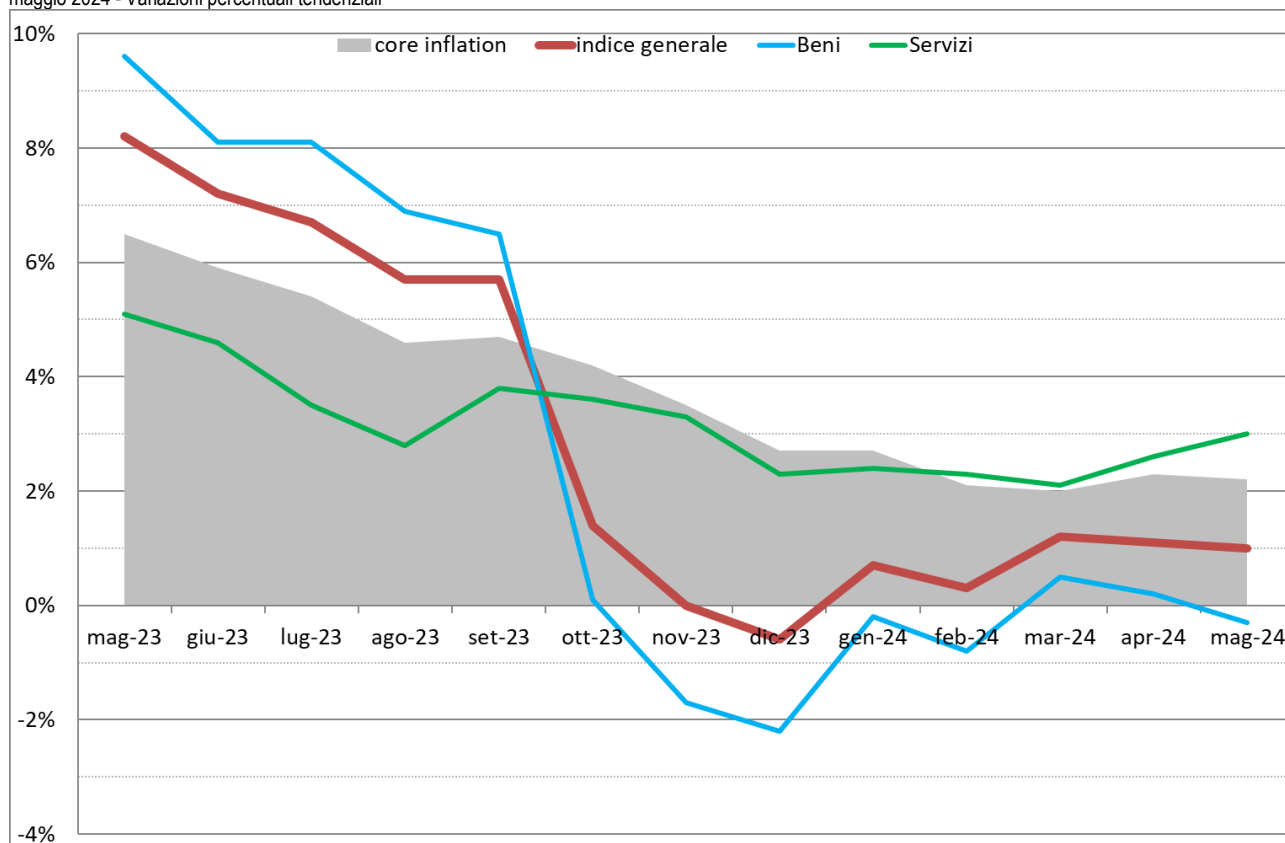
Considerando i due principali aggregati (beni e servizi), i beni hanno fatto registrare una variazione tendenziale pari a -0,3% (+0,2% il mese precedente). Da rilevare, fra i beni, una diminuzione del 9,9% dei beni energetici e un aumento del 2,9% dei beni alimentari.

I servizi hanno fatto registrare una variazione tendenziale pari a +3,0% (+2,6% il mese precedente). Da rilevare, fra i servizi, un aumento del 4,2% dei Servizi ricreativi, culturali e per la cura della persona e un aumento del 2,2% dei servizi relativi all'abitazione.

L'inflazione di fondo (core inflation), ovvero al netto dei beni energetici e dei prodotti alimentari freschi, ha fatto registrare un incremento del 2,2% (+2,3% il mese precedente).

L'indice dei prezzi al consumo al netto dei soli prodotti energetici ha fatto registrare una variazione pari a +2,3% (+2,3% anche il mese precedente).

GRAFICO 5: INDICE DEI PREZZI AL CONSUMO NIC A PALERMO PER TIPOLOGIA DI PRODOTTO
maggio 2024 - Variazioni percentuali tendenziali



PREZZI AL CONSUMO

TAVOLA 3: INDICE DEI PREZZI AL CONSUMO NIC A PALERMO PER TIPOLOGIA DI PRODOTTO
maggio 2024 (base 2015=100)

Tipologia di prodotto	Indici (base 2015=100)	Variazioni %	
		Rispetto al periodo precedente	Rispetto al corrisp. periodo anno precedente
Beni	126,7	-0,1	-0,3
Beni alimentari	133,1	+0,7	+2,9
Beni energetici	150,3	-1,4	-9,9
Tabacchi	120,6	+0,2	+3,3
Altri beni	107,9	0,0	+0,7
Servizi	117,8	+1,9	+3,0
Servizi relativi all'abitazione	107,6	+0,1	+2,2
Servizi relativi alle comunicazioni	92,9	0,0	+0,7
Servizi ricreativi, culturali e per la cura della persona	128,3	+4,6	+4,2
Servizi relativi ai trasporti	127,1	+0,4	+1,4
Servizi vari	110,8	+0,1	+2,5
Componente di fondo (core inflation)	117,9	+0,9	+2,2
Indice generale esclusi energetici	118,9	+1,0	+2,3
Indice generale	123,9	+0,6	+1,0

PREZZI AL CONSUMO

La frequenza di acquisto

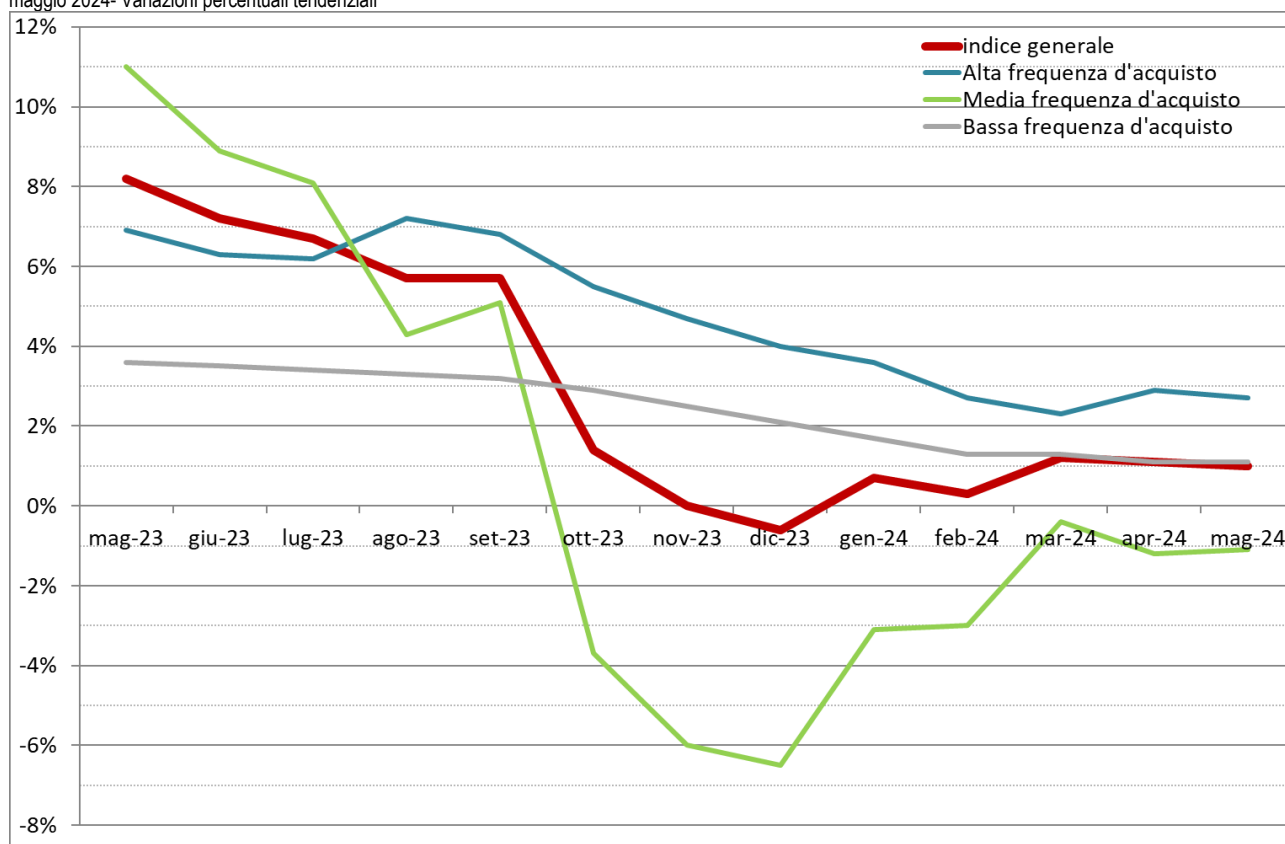
Con riferimento alla frequenza di acquisto, i prodotti ad alta frequenza di acquisto³ hanno fatto registrare una variazione rispetto allo stesso mese dell'anno precedente pari a +2,7% (+2,9% il mese precedente).

I prodotti a media frequenza di acquisto⁴ hanno fatto invece registrare una variazione rispetto all'anno precedente pari a -1,1% (-1,2% il mese precedente).

I prodotti a bassa frequenza di acquisto⁵ hanno fatto registrare un aumento dell'1,1% (+1,1% anche il mese precedente).

Passando alle variazioni congiunturali, si è registrato un aumento dello 0,3% fra i prodotti ad alta frequenza di acquisto, un aumento dell'1,4% fra i prodotti a media frequenza di acquisto e una diminuzione dello 0,1% fra i prodotti a bassa frequenza di acquisto.

GRAFICO 6: INDICE DEI PREZZI AL CONSUMO NIC A PALERMO PER FREQUENZA DI ACQUISTO
maggio 2024- Variazioni percentuali tendenziali



³ Generi alimentari, bevande alcoliche e analcoliche, tabacchi, spese per l'affitto, beni non durevoli per la casa, servizi per la pulizia e la manutenzione della casa, carburanti, trasporti urbani, giornali e periodici, servizi di ristorazione, spese di assistenza

⁴ Spese di abbigliamento, tariffe elettriche, tariffe relative all'acqua potabile e allo smaltimento dei rifiuti, medicinali, servizi medici e dentistici, trasporti stradali, ferroviari, marittimi e aerei, servizi postali e telefonici, servizi ricreativi e culturali, pacchetti vacanze, libri, alberghi e altri servizi di alloggio

⁵ Elettrodomestici, servizi ospedalieri, acquisto dei mezzi di trasporto, servizi di trasloco, apparecchi audiovisivi, fotografici e informatici, articoli sportivi

PREZZI AL CONSUMO

TAVOLA 4: INDICE DEI PREZZI AL CONSUMO NIC A PALERMO PER FREQUENZA DI ACQUISTO
maggio 2024 (base 2015=100)

Frequenza di acquisto	Indici (base 2015=100)	Variazioni %	
		Rispetto al periodo precedente	Rispetto al corrisp. periodo anno precedente
Alta frequenza d'acquisto	126,7	+0,3	+2,7
Media frequenza d'acquisto	126,2	+1,4	-1,1
Bassa frequenza d'acquisto	109,2	-0,1	+1,1
Indice generale	123,9	+0,6	+1,0

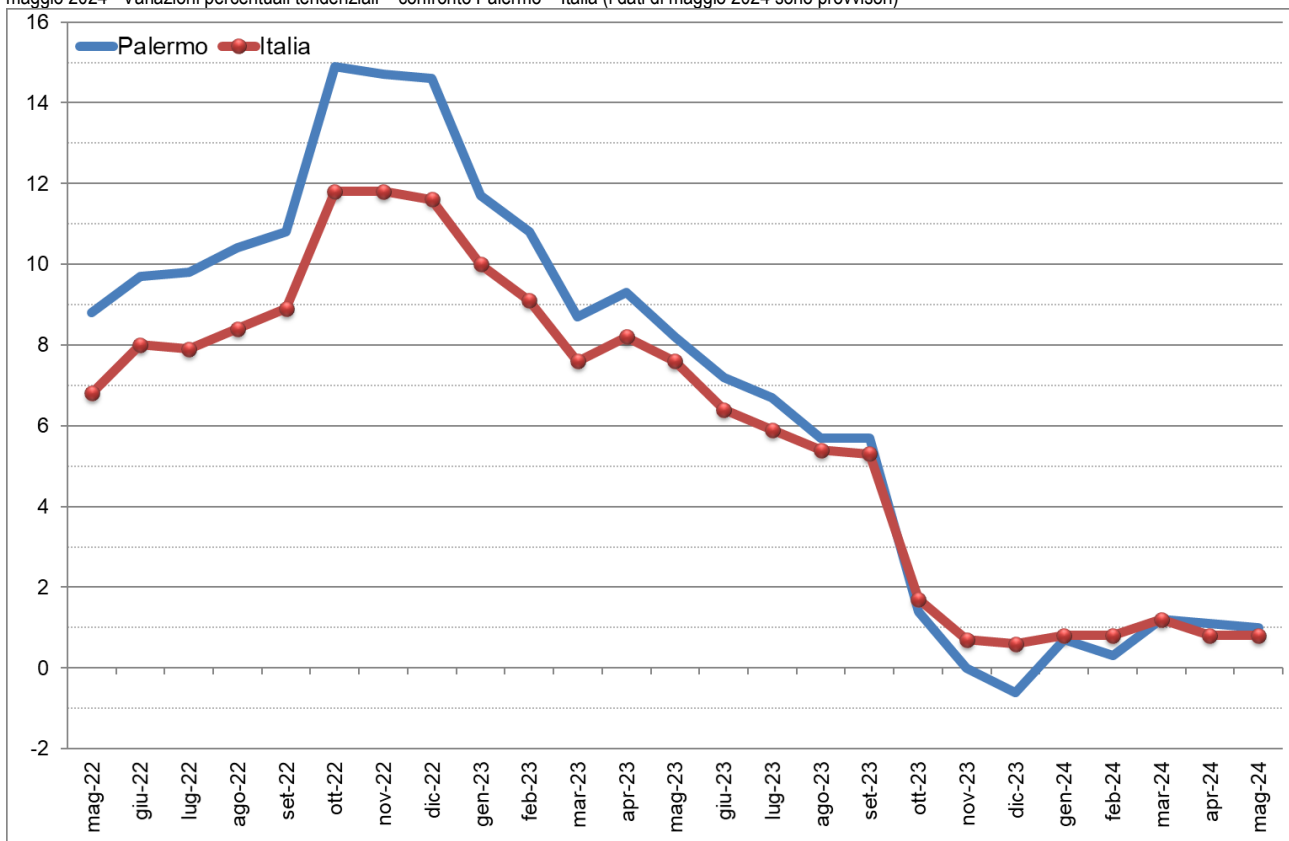
PREZZI AL CONSUMO

Il confronto Palermo - Italia

Nel grafico 7 e nella tavola 5 è possibile seguire l'andamento registrato a Palermo dalle variazioni tendenziali dell'indice dei prezzi al consumo per l'intera collettività nazionale da maggio 2022 a maggio 2024, nonché il suo confronto con l'andamento registrato a livello nazionale.

Nei 24 mesi in esame, a Palermo il tasso d'inflazione, pari a +8,8% a maggio 2022, ha seguito un trend decisamente crescente (iniziato già nei mesi precedenti), che ha portato il tasso d'inflazione a superare il 10% ad agosto e a sfiorare il 15% a ottobre. Nei mesi successivi, sia a Palermo che a livello nazionale, si è registrato un sensibile rallentamento dell'inflazione. I valori degli ultimi mesi del 2023, in sensibile diminuzione rispetto ai mesi precedenti, risentono del confronto con i corrispondenti mesi del 2022, in cui si era raggiunto il picco dell'inflazione. A partire da gennaio 2024 si è registrato un piccolo rimbalzo, a causa principalmente dello sfavorevole confronto con i corrispondenti mesi del 2023 e dell'attenuarsi della flessione su base tendenziale dei prezzi dei beni energetici. Negli ultimi mesi il tasso d'inflazione si è stabilizzato intorno all'1%.

GRAFICO 7: INDICE DEI PREZZI AL CONSUMO NIC A PALERMO
 maggio 2024 - Variazioni percentuali tendenziali – confronto Palermo – Italia (i dati di maggio 2024 sono provvisori)



PREZZI AL CONSUMO

TAVOLA 5: INDICE DEI PREZZI AL CONSUMO NIC A PALERMO
maggio 2024 (base 2010=100 fino a dicembre 2015 – base 2015=100 a partire da gennaio 2016) – Serie storica Palermo – Italia

Periodo	Palermo			Italia		
	Indici	Variazioni %		Indici	Variazioni %	
		Rispetto al periodo precedente	Rispetto al corrisp. periodo anno precedente		Rispetto al periodo precedente	Rispetto al corrisp. periodo anno precedente
2013	105,6	...	+0,6	107,2	...	+1,2
2014	106,2	...	+0,6	107,4	...	+0,2
2015	106,1	...	-0,1	107,5	...	+0,1
2016	99,7	...	-0,2	99,9	...	-0,1
2017	101,0	...	+1,3	101,1	...	+1,2
2018	101,9	...	+0,9	102,3	...	+1,2
2019	102,5	...	+0,6	102,9	...	+0,6
2020	102,7	...	+0,2	102,7	...	-0,2
2021	104,8	...	+2,0	104,7	...	+1,9
2022	115,4	...	+10,1	113,2	...	+8,1
2023	122,5	...	+6,2	119,6	...	+5,7
2022						
mag-22	113,4	+1,8	+8,8	111,2	+0,8	+6,8
giu-22	114,3	+0,8	+9,7	112,5	+1,2	+8,0
lug-22	114,8	+0,4	+9,8	113,0	+0,4	+7,9
ago-22	116,4	+1,4	+10,4	113,9	+0,8	+8,4
set-22	116,6	+0,2	+10,8	114,2	+0,3	+8,9
ott-22	121,8	+4,5	+14,9	118,1	+3,4	+11,8
nov-22	122,5	+0,6	+14,7	118,7	+0,5	+11,8
dic-22	122,9	+0,3	+14,6	119,0	+0,3	+11,6
2023						
gen-23	121,9	-0,8	+11,7	119,1	+0,1	+10,0
feb-23	122,4	+0,4	+10,8	119,3	+0,2	+9,1
mar-23	121,3	-0,9	+8,7	118,8	-0,4	+7,6
apr-23	121,8	+0,4	+9,3	119,3	+0,4	+8,2
mag-23	122,7	+0,7	+8,2	119,7	+0,3	+7,6
giu-23	122,5	-0,2	+7,2	119,7	0,0	+6,4
lug-23	122,5	0,0	+6,7	119,7	0,0	+5,9
ago-23	123,0	+0,4	+5,7	120,1	+0,3	+5,4
set-23	123,3	+0,2	+5,7	120,3	+0,2	+5,3
ott-23	123,5	+0,2	+1,4	120,1	-0,2	+1,7
nov-23	122,5	-0,8	0,0	119,5	-0,5	+0,7
dic-23	122,2	-0,2	-0,6	119,7	+0,2	+0,6
2024						
gen-24	122,8	+0,5	+0,7	120,1	+0,3	+0,8
feb-24	122,8	0,0	+0,3	120,2	+0,1	+0,8
mar-24	122,7	-0,1	+1,2	120,2	0,0	+1,2
apr-24	123,1	+0,3	+1,1	120,3	+0,1	+0,8
mag-24	123,9	+0,6	+1,0	120,6	+0,2	+0,8

provvisorio

PREZZI AL CONSUMO

I gruppi e le classi di prodotto

Nella tavola 6 sono riportate le variazioni percentuali per gruppo e per classe di prodotto registrate – all’interno di ciascuna divisione – rispetto al mese precedente e rispetto allo stesso mese dell’anno precedente.

TAVOLA 6: INDICE DEI PREZZI AL CONSUMO NIC A PALERMO
maggio 2024 (base 2015=100) - : variazioni percentuali a Palermo, per divisione, gruppo e classe di prodotto

GENERALE	DIVISIONE	GRUPPO	CLASSE	Imp.	Indici base 2015=100	Rispetto al periodo precedente	Rispetto al corrisp. periodo dell'anno precedente
Indice generale					123,9	+0,6	+1,0
Indice generale senza tabacchi					124,1	+0,7	+0,9
	Prodotti alimentari e bevande analcoliche				133,7	+0,7	+2,9
		Prodotti Alimentari			133,9	+0,7	+2,9
			Pane e cereali		136,8	-0,4	+0,2
			Carni		121,9	+0,1	+3,1
			Pesci e prodotti ittici		134,4	+0,5	+4,8
			Latte, formaggi e uova		130,5	-0,5	-1,1
			Oli e grassi		207,8	-1,0	+28,1
			Frutta		140,0	+8,3	+7,5
			Vegetali		134,3	+0,7	+0,2
			Zucchero, confetture, miele, cioccolato e dolci		141,5	+0,8	+3,0
			Prodotti alimentari n.a.c.		125,3	-0,3	+1,7
		Bevande analcoliche			131,8	+0,2	+3,0
			Caffè, tè e cacao		122,6	+1,5	+3,1
			Acque minerali, bevande analcoliche, succhi di frutta e verdura		136,3	-0,4	+2,9
	Bevande alcoliche e tabacchi				121,1	+0,2	+2,8
		Bevande alcoliche			121,5	+0,4	+1,7
			Alcolici		119,8	-0,1	-0,1
			Vini		116,3	-0,8	+1,3
			Birre		128,6	+1,6	+2,7
		Tabacchi			120,6	+0,2	+3,3
			Tabacchi		120,6	+0,2	+3,3
	Abbigliamento e calzature				103,5	+0,2	-0,7
		Abbigliamento			105,3	+0,1	-0,8
			Indumenti		104,8	+0,2	-0,9
			Altri articoli d'abbigliamento e accessori per l'abbigliamento		103,0	0,0	+0,2
			Servizi di lavanderia, riparazione e noleggio abiti		116,1	0,0	+0,1
		Calzature			95,2	+0,2	-0,5
			Scarpe ed altre calzature		94,3	+0,2	-0,7
			Riparazione e noleggio calzature		123,6	+3,7	+8,8
	Abitazione, acqua, elettricità e combustibili				142,0	-0,9	-8,6
		Affitti reali per abitazione			105,2	+0,3	+2,1

PREZZI AL CONSUMO

		Affitti reali per l'abitazione principale	105,2	+0,3	+2,1
		Riparazione e manutenzione della casa	110,3	0,0	+2,5
		Prodotti per la riparazione e la manutenzione della casa	116,5	0,0	+1,9
		Servizi per la riparazione e manutenzione della casa	108,7	0,0	+2,6
		Fornitura acqua e servizi vari connessi all'abitazione	111,8	+0,1	+5,5
		Fornitura acqua	139,8	0,0	+16,8
		Raccolta rifiuti	94,3	0,0	-1,2
		Raccolta acque di scarico	144,1	0,0	+19,1
		Altri servizi per l'abitazione n.a.c.	106,6	+0,1	+0,4
		Energia elettrica, gas e altri combustibili	156,9	-1,8	-19,7
		Energia elettrica	154,5	-2,8	-27,6
		Gas	145,1	-1,2	-9,5
		Gasolio per riscaldamento	153,4	-1,5	+6,4
		Combustibili solidi	108,1	+4,4	+4,4
		Mobili, articoli e servizi per la casa	114,0	-0,2	+0,5
		Mobili e arredi, tappeti e altri rivestimenti per pavimenti	108,4	0,0	+1,5
		Mobili e arredi	107,9	0,0	+1,5
		Tappeti e altri rivestimenti per pavimenti	117,9	0,0	+4,7
		Riparazione di mobili, arredi e rivestimenti per pavimenti	139,9	0,0	+3,6
		Articoli tessili per la casa	99,3	+0,3	+1,4
		Articoli tessili per la casa	99,3	+0,3	+1,4
		Elettrodomestici e apparecchi per la casa	102,9	-1,1	-3,6
		Grandi apparecchi domestici elettrici e non	100,9	-1,6	-5,0
		Piccoli elettrodomestici	104,0	-0,3	-0,6
		Riparazione di apparecchi per la casa	111,3	0,0	0,0
		Cristalleria, stoviglie e utensili domestici	104,5	-0,1	+1,9
		Cristalleria, stoviglie e utensili domestici	104,5	-0,1	+1,9
		Utensili e attrezzature per la casa e il giardino	105,0	+0,1	+0,9
		Grandi utensili ed attrezzature per la casa ed il giardino	108,1	+0,3	+2,1
		Piccoli utensili ed accessori vari	104,7	0,0	+0,9
		Beni e servizi per la manutenzione ordinaria della casa	123,4	-0,2	+0,6
		Beni non durevoli per la casa	129,1	-0,3	-0,8
		Servizi per la pulizia e la manutenzione della casa	116,2	0,0	+3,0
		Servizi sanitari e spese per la salute	104,1	+0,1	+2,4
		Medicinali, prodotti farmaceutici, attrezzature e apparecchiature medicali	97,5	+0,1	+0,5
		Prodotti farmaceutici	96,8	0,0	+0,4
		Altri prodotti medicali	100,9	+0,1	+0,5
		Attrezzature ed apparecchi terapeutici	101,6	+0,3	+1,2
		Servizi ambulatoriali	108,8	+0,3	+2,7
		Servizi medici	108,3	+0,5	+2,6
		Servizi dentistici	116,0	0,0	+5,0
		Servizi paramedici	106,3	0,0	+1,8
		Servizi ospedalieri	105,1	0,0	+5,6

PREZZI AL CONSUMO

		Servizi ospedalieri		105,1	0,0	+5,6
	Trasporti			126,5	-0,2	+2,6
		Acquisto mezzi di trasporto		121,0	+0,1	+1,9
		Automobili		121,4	+0,1	+2,0
		Motocicli e ciclomotori		117,7	0,0	+0,5
		Biciclette		107,8	-0,1	+0,9
		Spese di esercizio mezzi di trasporto		123,4	0,0	+3,1
		Pezzi di ricambio e accessori per mezzi di trasporto privati		119,0	+1,4	+5,4
		Carburanti e lubrificanti per mezzi di trasporto privati		125,1	-1,0	+3,6
		Manutenzione e riparazione mezzi di trasporto privati		120,3	+0,8	+3,0
		Altri servizi relativi ai mezzi di trasporto privati		115,9	-0,1	-1,4
		Servizi di trasporto		154,7	-2,2	-4,2
		Trasporto passeggeri su rotaia		133,2	+2,4	+7,4
		Trasporto passeggeri su strada		104,5	0,0	0,0
		Trasporto aereo passeggeri		217,8	-5,5	-10,7
		Trasporto marittimo e per vie d'acqua interne		133,3	+2,1	+0,9
		Trasporto multimodale passeggeri		102,3	0,0	0,0
		Acquisto di altri servizi di trasporto		115,5	0,0	0,0
	Comunicazioni			80,3	-0,2	-3,7
		Servizi postali		137,5	0,0	+5,0
		Servizi postali		137,5	0,0	+5,0
		Apparecchi telefonici e telefax		41,0	-1,4	-17,3
		Apparecchi telefonici e telefax		41,0	-1,4	-17,3
		Servizi di telefonia e telefax		91,5	+0,1	+0,5
		Servizi di telefonia e telefax		91,5	+0,1	+0,5
	Ricreazione, spettacoli e cultura			109,0	+0,8	+1,1
		Apparecchi audiovisivi, fotografici e informatici		77,2	-1,4	-4,3
		Apparecchi di ricezione, registrazione e riproduzione di suoni e immagini		48,9	-0,8	-2,0
		Apparecchi fotografici e cinematografici e strumenti ottici		119,2	-1,7	-1,2
		Apparecchi per il trattamento dell'informazione		98,3	-2,1	-9,3
		Supporti di registrazione		91,0	-1,6	-1,0
		Altri beni durevoli per ricreazione e cultura		140,8	0,0	+1,4
		Beni durevoli per ricreazione all'aperto		148,9	0,0	+2,3
		Strumenti musicali e beni durevoli per ricreazione al coperto		116,7	0,0	0,0
		Altri articoli e attrezzature per attività ricreative, giardinaggio e animali		118,4	+0,3	+0,3
		Giochi, giocattoli e hobby		101,8	-0,1	-1,3
		Articoli sportivi, per campeggio e attività ricreative all'aperto		98,1	0,0	+0,3
		Articoli per giardinaggio, piante e fiori		127,2	-0,1	+1,2
		Animali domestici e relativi prodotti		128,3	+0,5	+0,2
		Servizi veterinari e altri servizi per animali domestici		113,0	+2,0	+3,2
		Servizi ricreativi e culturali		104,5	+2,3	+1,6
		Servizi ricreativi e sportivi		120,4	+18,0	+6,7

PREZZI AL CONSUMO

		Servizi culturali	107,9	+0,5	+2,5
		Giochi, lotterie e scommesse	100,0	0,0	0,0
		Giornali, libri e articoli di cartoleria	114,8	+0,8	+2,8
		Libri	108,2	+0,7	+2,7
		Giornali e periodici	118,6	-0,4	+2,1
		Articoli di cartoleria e materiale da disegno	118,6	+1,3	+3,5
		Pacchetti vacanza	127,8	-1,1	+13,5
		Pacchetti vacanza	127,8	-1,1	+13,5
		Istruzione	78,1	0,0	+2,2
		Scuola dell'infanzia ed istruzione primaria	121,3	0,0	+4,5
		Scuola dell'infanzia ed istruzione primaria	121,3	0,0	+4,5
		Istruzione secondaria	104,0	0,0	0,0
		Istruzione secondaria	104,0	0,0	0,0
		Istruzione universitaria	49,0	0,0	+1,9
		Istruzione universitaria	49,0	0,0	+1,9
		Corsi d'istruzione e di formazione	109,2	0,0	+1,2
		Corsi d'istruzione e di formazione	109,2	0,0	+1,2
		Servizi ricettivi e di ristorazione	137,8	+6,2	+5,1
		Servizi di ristorazione	121,3	+0,5	+2,0
		Ristoranti, bar e simili	120,7	+0,4	+1,9
		Mense	150,8	0,0	+17,9
		Servizi di alloggio	230,9	+30,1	+9,9
		Servizi di alloggio	230,9	+30,1	+9,9
		Altri beni e servizi	120,2	+0,2	+2,0
		Beni e servizi per la cura della persona	117,0	+0,1	+2,2
		Servizi di parrucchiere e trattamenti di bellezza	121,6	+0,2	+2,3
		Apparecchi elettrici per la cura della persona	111,0	-3,9	+2,0
		Altri apparecchi non elettrici, articoli e prodotti per la cura della persona	113,6	+0,1	+2,3
		Effetti personali n.a.c.	109,3	+0,1	+3,7
		Gioielleria ed orologeria	137,1	+0,2	+9,3
		Altri effetti personali	95,1	+0,1	+0,7
		Assistenza sociale	109,7	0,0	+2,7
		Assistenza sociale	109,7	0,0	+2,7
		Assicurazioni	118,4	+0,7	+1,2
		Servizi assicurativi connessi all'abitazione	119,3	+1,5	+11,2
		Servizi assicurativi connessi alla salute	114,3	0,0	+6,1
		Assicurazioni sui mezzi di trasporto	118,4	+0,8	+1,0
		Servizi finanziari n.a.c.	128,2	0,0	+0,3
		Altri servizi finanziari n.a.c.	128,2	0,0	+0,3
		Altri servizi n.a.c.	126,9	0,0	+1,2
		Altri servizi n.a.c.	126,9	0,0	+1,2

(i): Indice calcolato imputando, perché non disponibili o non utilizzabili, dati elementari rappresentativi del 50% e più del peso dell'aggregato

PREZZI AL CONSUMO



Sindaco:	Roberto Lagalla
Segretario Generale:	Raimondo Liotta
Direttore Generale	Eugenio Ceglia
Capo di Gabinetto	Sergio Pollicita
Vice Capo di Gabinetto:	Sandro Follari
Responsabile Studi e Ricerche Statistiche e Statistiche Economiche:	Girolamo D'Anneo
Unità Organizzativa Statistiche Economiche:	Girolamo D'Anneo Michele Giunta
	<u>Rilevatori prezzi al consumo:</u>
	Angelo Aruta
	Claudio Buscetta
	Gaetano Di Bartolo
	Fausto Neglia
	Adriano Palazzotto
	Giusy Pignatello
	Roberto Pistone
	Francesco Termini

Comune di Palermo
Gabinetto del Sindaco
Staff Vice Capo di Gabinetto
Ufficio Statistica
Sistema Statistico Nazionale
Tel. 0917405645
e-mail: statistica@comune.palermo.it
PEC: statistica@cert.comune.palermo.it

La riproduzione e la diffusione dei dati sono consentite a condizione di citare la fonte

