

# PREZZI AL CONSUMO

## SETTEMBRE 2024

### DATI DEFINITIVI

#### AVVISO

Gli indici dei prezzi al consumo di settembre 2024 sono stati elaborati tenendo conto delle limitazioni, differenziate a livello regionale, definite dalle normative nazionali e locali per contrastare la pandemia causata dal Covid-19.

L'impianto dell'indagine sui prezzi al consumo, basato sull'utilizzo di una pluralità di canali per l'acquisizione dei dati, ha continuato a consentire di ridurre gli effetti negativi del più elevato numero di mancate rilevazioni sulla qualità delle misurazioni della dinamica dei prezzi al consumo. Le modalità con le quali la situazione che si è venuta determinando è stata via via affrontata sono illustrate nella Nota metodologica del comunicato stampa diffuso oggi dall'Istat nella quale viene anche ricordato che gli indici ai diversi livelli di aggregazione, sia nazionali sia locali, che hanno avuto una quota di imputazioni superiore al 50% (in termini di prezzi mancanti e/o di peso), sono segnalati mediante l'utilizzo del flag "i" (dato imputato)

- A Palermo l'indice dei prezzi al consumo per l'intera collettività nazionale (NIC) nel mese di settembre **ha fatto registrare una variazione congiunturale<sup>1</sup> pari a +0,5%** (+0,2% il mese precedente).
- Rispetto a settembre 2023 la **variazione tendenziale<sup>2</sup>** è pari a **+1,1%** (+0,9% il mese precedente).
- L'indice dei prezzi al consumo relativo ai **beni** ha fatto registrare una variazione tendenziale pari a **-0,3%** (-0,2% il mese precedente); l'indice relativo ai **servizi** ha fatto registrare una variazione annua pari a **+3,5%** (+2,5% il mese precedente)

La diffusione dei dati comunali dei prezzi al consumo è prevista in concomitanza con la diffusione degli indici definitivi da parte dell'Istat.

GRAFICO 1: INDICE DEI PREZZI AL CONSUMO NIC A PALERMO  
Variazioni percentuali congiunturali, settembre 2023 – settembre 2024

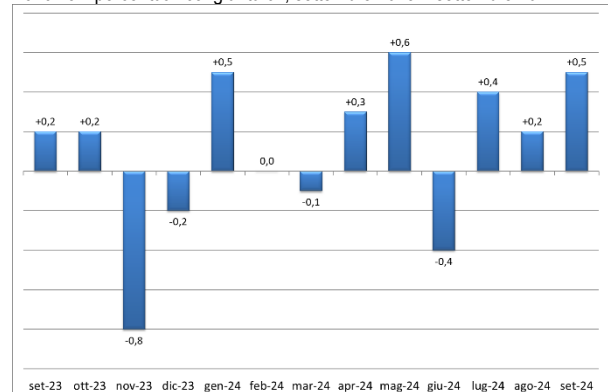


GRAFICO 2: INDICE DEI PREZZI AL CONSUMO NIC A PALERMO  
Variazioni percentuali tendenziali, settembre 2023 – settembre 2024

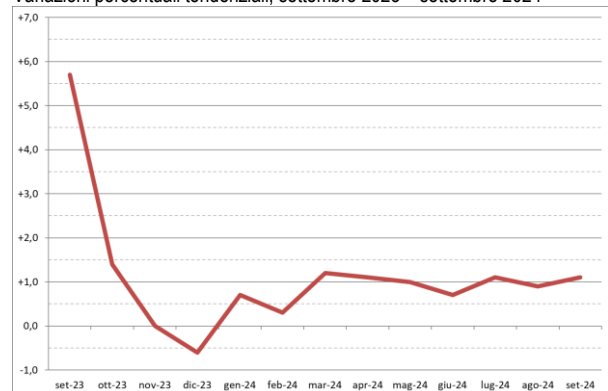


TAVOLA 1: INDICE DEI PREZZI AL CONSUMO NIC A PALERMO  
settembre 2024

Indice	Indici (base 2015=100)	Variazioni %	
		Rispetto al periodo precedente	Rispetto al comisp. periodo anno precedente
Indice dei prezzi NIC con tabacchi	124,7	+0,5	+1,1
Indice dei prezzi NIC senza tabacchi	124,9	+0,6	+1,1

<sup>1</sup> Var. congiunturale: rispetto al mese precedente

<sup>2</sup> Var. tendenziale: rispetto allo stesso mese dell'anno precedente

## PREZZI AL CONSUMO

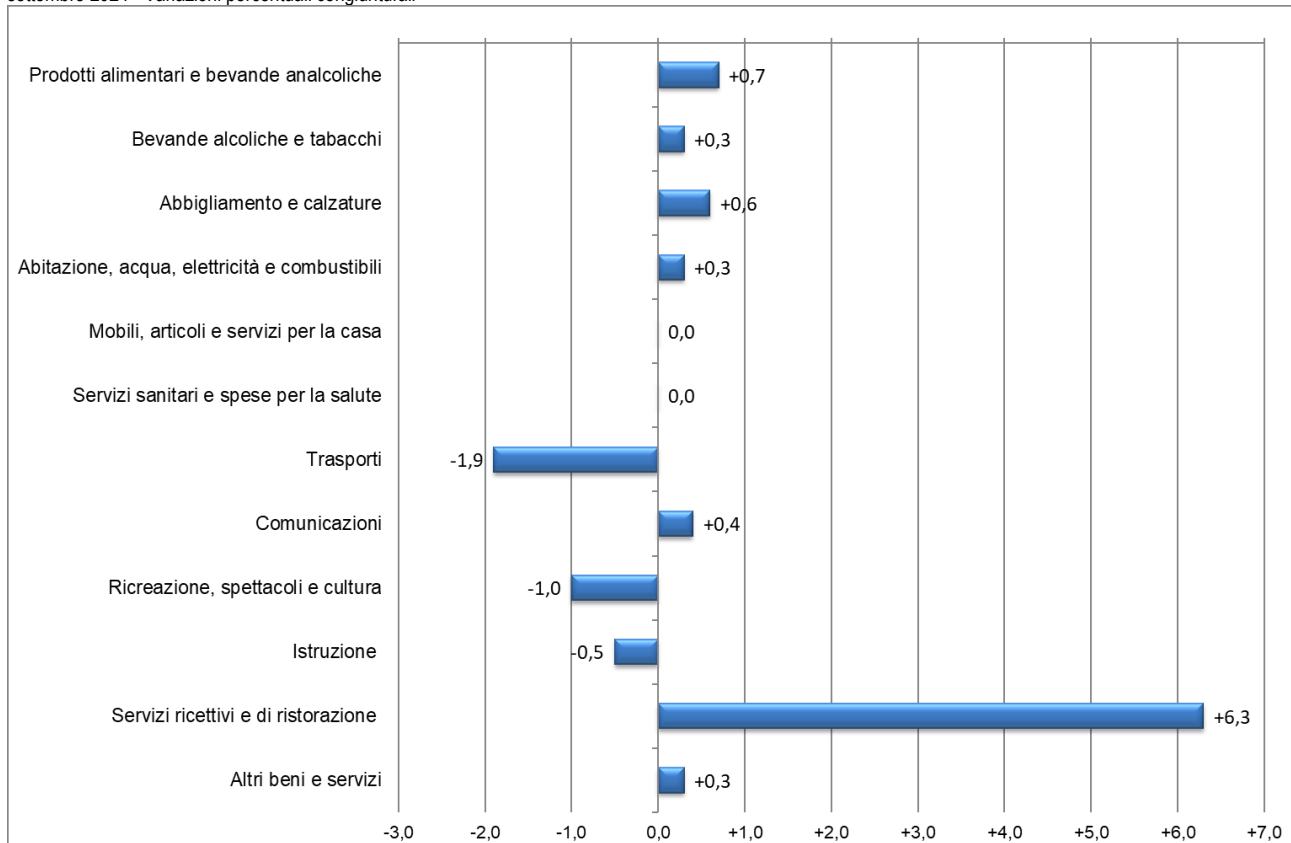
### Le divisioni di spesa

Come è possibile rilevare dal grafico 3 e dalla tavola 2, rispetto al **mese precedente**, sette divisioni mostrano una variazione in aumento. L'incremento maggiore si è registrato nella divisione "Servizi ricettivi e di ristorazione" (+6,3%).

Tre divisioni sono in diminuzione. La diminuzione maggiore si è registrata nella divisione "Trasporti" (-1,9%).

Due divisioni non hanno fatto registrare alcuna variazione congiunturale.

GRAFICO 3: INDICE DEI PREZZI AL CONSUMO NIC A PALERMO PER DIVISIONE DI SPESA  
settembre 2024 - Variazioni percentuali congiunturali

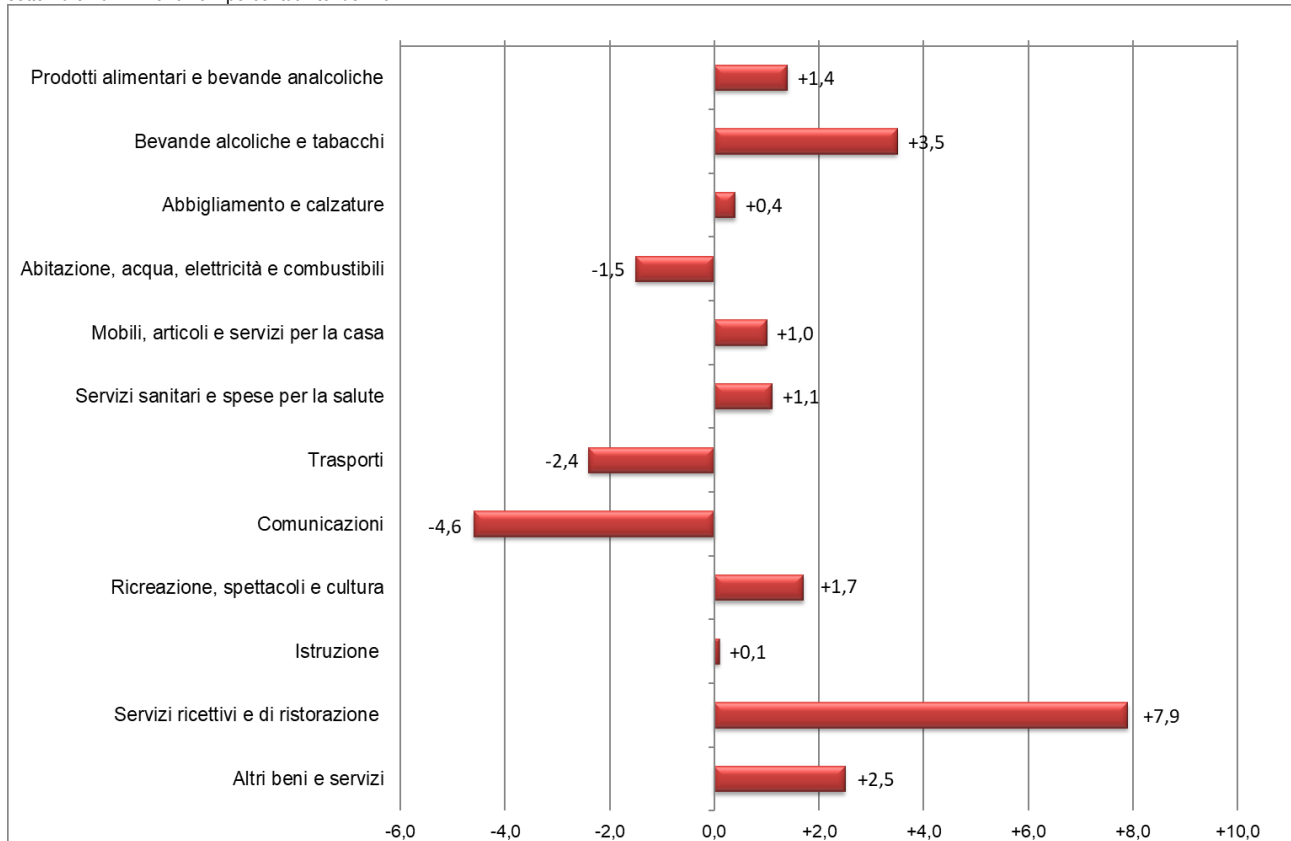


## PREZZI AL CONSUMO

Passando alle variazioni rispetto allo stesso mese dell'anno precedente, nove divisioni sono in aumento. L'aumento più elevato si è registrato nella divisione: "Servizi ricettivi e di ristorazione" (+7,9%), seguita dalla divisione "Bevande alcoliche e tabacchi" (+3,5%).

Tre divisioni sono in diminuzione. La diminuzione maggiore si è registrata nella divisione "Comunicazioni" (-4,6%).

GRAFICO 4: INDICE DEI PREZZI AL CONSUMO NIC A PALERMO PER DIVISIONE DI SPESA  
settembre 2024 - Variazioni percentuali tendenziali



## PREZZI AL CONSUMO

TAVOLA 2: INDICE DEI PREZZI AL CONSUMO NIC A PALERMO PER DIVISIONE DI SPESA  
settembre 2024 (base 2015=100)

Divisioni	Indici (base 2015=100)	Variazioni %	
		Rispetto al periodo precedente	Rispetto al corrisp. periodo anno precedente
Generale	124,7	+0,5	+1,1
Generale senza tabacchi	124,9	+0,6	+1,1
Prodotti alimentari e bevande analcoliche	134,1	+0,7	+1,4
Bevande alcoliche e tabacchi	121,6	+0,3	+3,5
Abbigliamento e calzature	103,6	+0,6	+0,4
Abitazione, acqua, elettricità e combustibili	148,8	+0,3	-1,5
Mobili, articoli e servizi per la casa	114,5	0,0	+1,0
Servizi sanitari e spese per la salute	104,1	0,0	+1,1
Trasporti	124,5	-1,9	-2,4
Comunicazioni	79,5	+0,4	-4,6
Ricreazione, spettacoli e cultura	109,6	-1,0	+1,7
Istruzione	77,7	-0,5	+0,1
Servizi ricettivi e di ristorazione	139,7	+6,3	+7,9
Altri beni e servizi	120,9	+0,3	+2,5

## PREZZI AL CONSUMO

### Le tipologie di prodotto

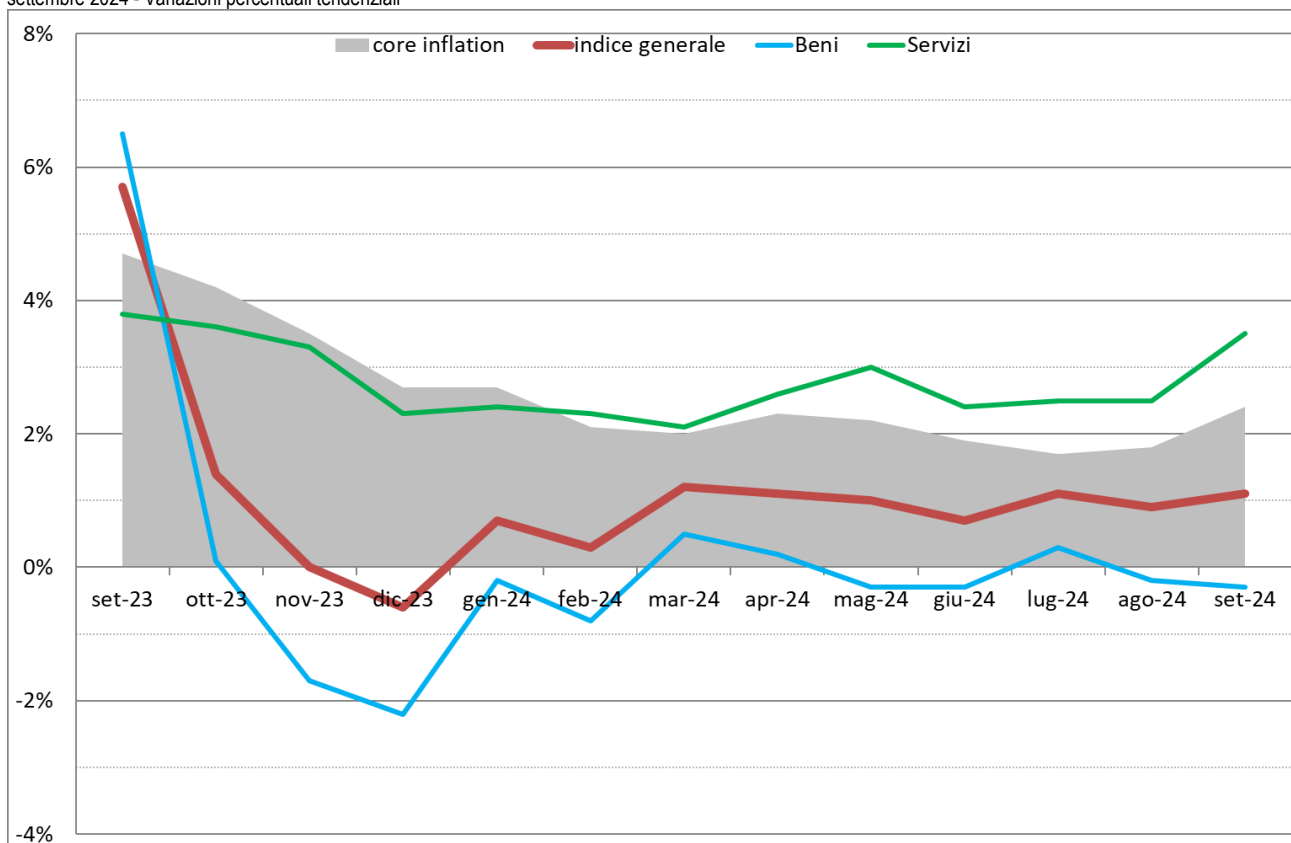
Considerando i due principali aggregati (beni e servizi), i beni hanno fatto registrare una variazione tendenziale pari a -0,3% (-0,2% il mese precedente). Da rilevare, fra i beni, una diminuzione del 6,8% dei beni energetici e un aumento dell'1,5% dei beni alimentari.

I servizi hanno fatto registrare una variazione tendenziale pari a +3,5% (+2,5% il mese precedente). Da rilevare, fra i servizi, un aumento del 6,0% dei Servizi ricreativi, culturali e per la cura della persona e un aumento del 2,5% dei servizi relativi ai trasporti.

L'inflazione di fondo (core inflation), ovvero al netto dei beni energetici e dei prodotti alimentari freschi, ha fatto registrare un incremento del 2,4% (+1,8% il mese precedente).

L'indice dei prezzi al consumo al netto dei soli prodotti energetici ha fatto registrare una variazione pari a +2,1% (+1,6% il mese precedente).

GRAFICO 5: INDICE DEI PREZZI AL CONSUMO NIC A PALERMO PER TIPOLOGIA DI PRODOTTO  
settembre 2024 - Variazioni percentuali tendenziali



## PREZZI AL CONSUMO

TAVOLA 3: INDICE DEI PREZZI AL CONSUMO NIC A PALERMO PER TIPOLOGIA DI PRODOTTO  
settembre 2024 (base 2015=100)

Tipologia di prodotto	Indici (base 2015=100)	Variazioni %	
		Rispetto al periodo precedente	Rispetto al corrisp. periodo anno precedente
Beni	127,5	+0,2	-0,3
Beni alimentari	133,5	+0,8	+1,5
Beni energetici	154,4	-0,9	-6,8
Tabacchi	120,7	0,0	+4,0
Altri beni	107,8	+0,1	+0,2
Servizi	118,6	+1,2	+3,5
Servizi relativi all'abitazione	108,6	+0,1	+2,1
Servizi relativi alle comunicazioni	93,1	+0,2	+1,1
Servizi ricreativi, culturali e per la cura della persona	129,8	+3,8	+6,0
Servizi relativi ai trasporti	127,8	-1,6	+2,5
Servizi vari	110,9	+0,2	+1,3
Componente di fondo (core inflation)	118,6	+0,7	+2,4
Indice generale esclusi energetici	119,3	+0,7	+2,1
Indice generale	124,7	+0,5	+1,1

## PREZZI AL CONSUMO

### La frequenza di acquisto

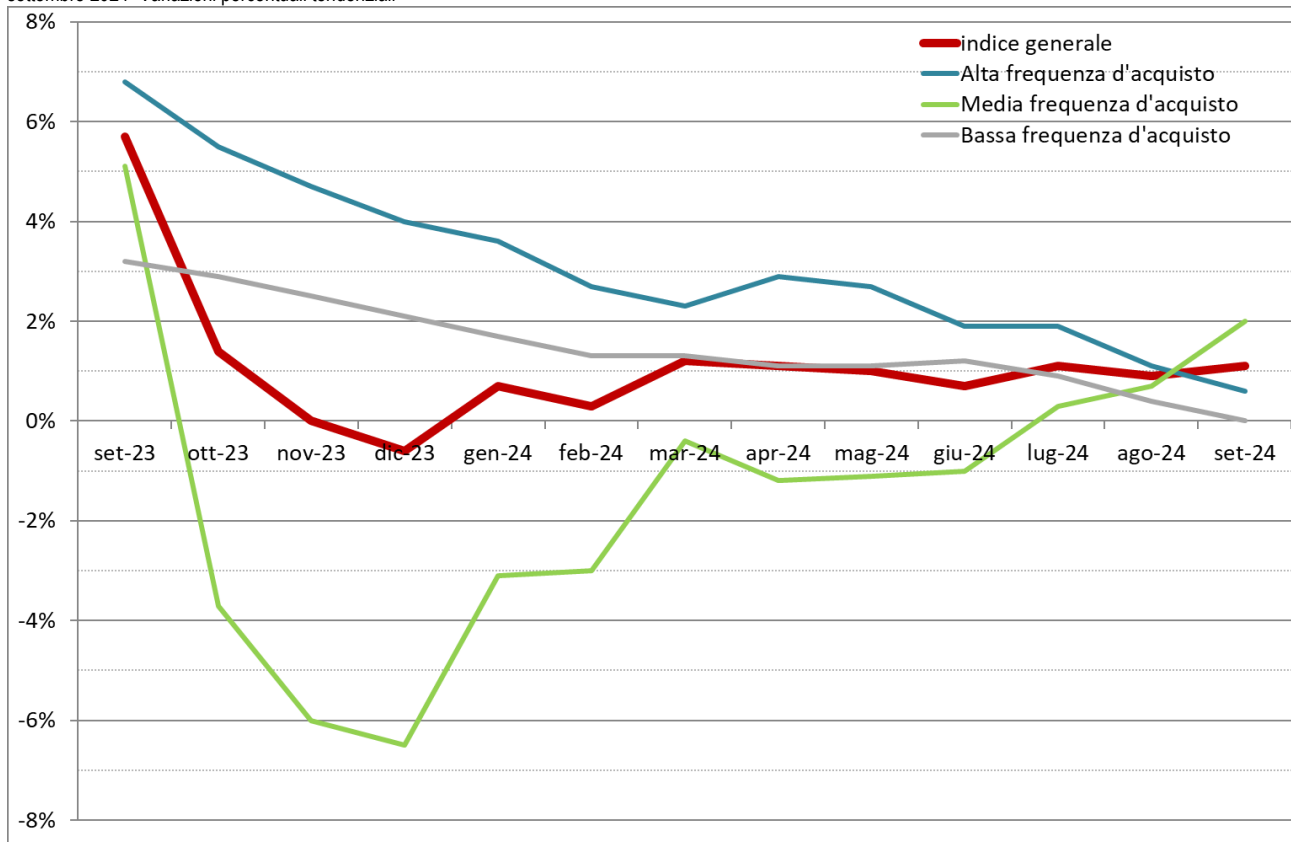
Con riferimento alla frequenza di acquisto, i prodotti ad alta frequenza di acquisto<sup>3</sup> hanno fatto registrare una variazione rispetto allo stesso mese dell'anno precedente pari a +0,6% (+1,1% il mese precedente).

I prodotti a media frequenza di acquisto<sup>4</sup> hanno fatto invece registrare una variazione rispetto all'anno precedente pari a +2,0% (+0,7% il mese precedente).

I prodotti a bassa frequenza di acquisto<sup>5</sup> non hanno fatto registrare alcuna variazione (+0,4% il mese precedente).

Passando alle variazioni congiunturali, si è registrata un aumento dello 0,1% fra i prodotti ad alta frequenza di acquisto e a bassa frequenza di acquisto, e un aumento dell'1,3% fra i prodotti a media frequenza di acquisto.

GRAFICO 6: INDICE DEI PREZZI AL CONSUMO NIC A PALERMO PER FREQUENZA DI ACQUISTO  
settembre 2024- Variazioni percentuali tendenziali



<sup>3</sup> Generi alimentari, bevande alcoliche e analcoliche, tabacchi, spese per l'affitto, beni non durevoli per la casa, servizi per la pulizia e la manutenzione della casa, carburanti, trasporti urbani, giornali e periodici, servizi di ristorazione, spese di assistenza

<sup>4</sup> Spese di abbigliamento, tariffe elettriche, tariffe relative all'acqua potabile e allo smaltimento dei rifiuti, medicinali, servizi medici e dentistici, trasporti stradali, ferroviari, marittimi e aerei, servizi postali e telefonici, servizi ricreativi e culturali, pacchetti vacanze, libri, alberghi e altri servizi di alloggio

<sup>5</sup> Elettrodomestici, servizi ospedalieri, acquisto dei mezzi di trasporto, servizi di trasloco, apparecchi audiovisivi, fotografici e informatici, articoli sportivi

## PREZZI AL CONSUMO

TAVOLA 4: INDICE DEI PREZZI AL CONSUMO NIC A PALERMO PER FREQUENZA DI ACQUISTO  
settembre 2024 (base 2015=100)

Frequenza di acquisto	Indici (base 2015=100)	Variazioni %	
		Rispetto al periodo precedente	Rispetto al corrisp. periodo anno precedente
Alta frequenza d'acquisto	126,5	+0,1	+0,6
Media frequenza d'acquisto	128,5	+1,3	+2,0
Bassa frequenza d'acquisto	109,1	+0,1	0,0
Indice generale	124,7	+0,5	+1,1



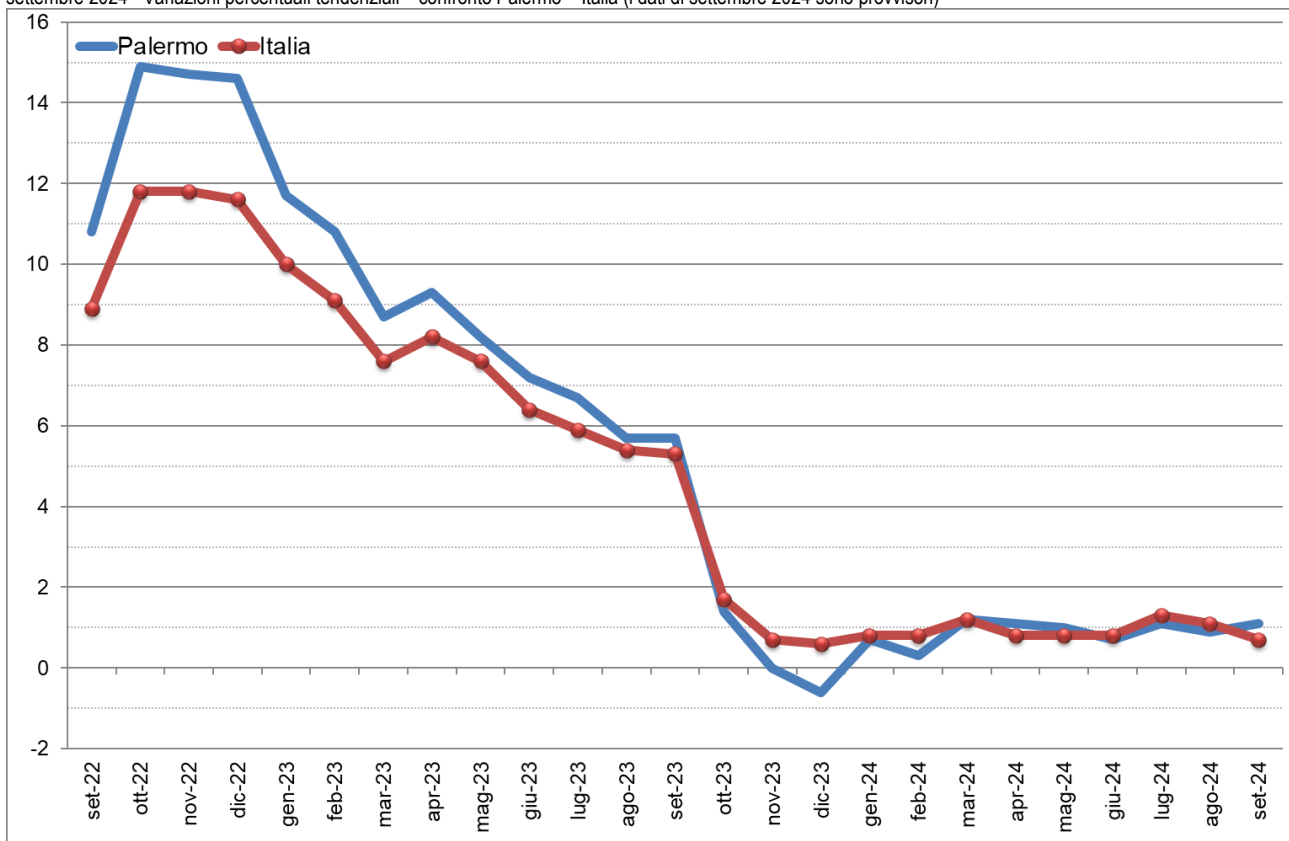
## PREZZI AL CONSUMO

### Il confronto Palermo - Italia

Nel grafico 7 e nella tavola 5 è possibile seguire l'andamento registrato a Palermo dalle variazioni tendenziali dell'indice dei prezzi al consumo per l'intera collettività nazionale da settembre 2022 a settembre 2024, nonché il suo confronto con l'andamento registrato a livello nazionale.

Nei 24 mesi in esame, a Palermo il tasso d'inflazione, pari a +10,8% a settembre 2022, ha proseguito in un trend decisamente crescente iniziato già nei mesi precedenti, che ha portato il tasso d'inflazione a sfiorare il 15% a ottobre. Nei mesi successivi, sia a Palermo che a livello nazionale, si è registrato un sensibile rallentamento dell'inflazione. I valori degli ultimi mesi del 2023, in sensibile diminuzione rispetto ai mesi precedenti, risentono del confronto con i corrispondenti mesi del 2022, in cui si era raggiunto il picco dell'inflazione. A partire da gennaio 2024 si è registrato un piccolo rimbalzo, a causa principalmente dello sfavorevole confronto con i corrispondenti mesi del 2023 e dell'attenuarsi della flessione su base tendenziale dei prezzi dei beni energetici. Negli ultimi mesi il tasso d'inflazione si è stabilizzato intorno all'1%.

GRAFICO 7: INDICE DEI PREZZI AL CONSUMO NIC A PALERMO  
 settembre 2024 - Variazioni percentuali tendenziali – confronto Palermo – Italia (i dati di settembre 2024 sono provvisori)



## PREZZI AL CONSUMO

TAVOLA 5: INDICE DEI PREZZI AL CONSUMO NIC A PALERMO

settembre 2024 (base 2010=100 fino a dicembre 2015 – base 2015=100 a partire da gennaio 2016) – Serie storica Palermo – Italia

Periodo	Palermo			Italia		
	Indici	Variazioni %		Indici	Variazioni %	
		Rispetto al periodo precedente	Rispetto al corrisp. periodo anno precedente		Rispetto al periodo precedente	Rispetto al corrisp. periodo anno precedente
<b>2013</b>	105,6	...	+0,6	107,2	...	+1,2
<b>2014</b>	106,2	...	+0,6	107,4	...	+0,2
<b>2015</b>	106,1	...	-0,1	107,5	...	+0,1
<b>2016</b>	99,7	...	-0,2	99,9	...	-0,1
<b>2017</b>	101,0	...	+1,3	101,1	...	+1,2
<b>2018</b>	101,9	...	+0,9	102,3	...	+1,2
<b>2019</b>	102,5	...	+0,6	102,9	...	+0,6
<b>2020</b>	102,7	...	+0,2	102,7	...	-0,2
<b>2021</b>	104,8	...	+2,0	104,7	...	+1,9
<b>2022</b>	115,4	...	+10,1	113,2	...	+8,1
<b>2023</b>	122,5	...	+6,2	119,6	...	+5,7
<b>2022</b>						
set-22	116,6	+0,2	+10,8	114,2	+0,3	+8,9
ott-22	121,8	+4,5	+14,9	118,1	+3,4	+11,8
nov-22	122,5	+0,6	+14,7	118,7	+0,5	+11,8
dic-22	122,9	+0,3	+14,6	119,0	+0,3	+11,6
<b>2023</b>						
gen-23	121,9	-0,8	+11,7	119,1	+0,1	+10,0
feb-23	122,4	+0,4	+10,8	119,3	+0,2	+9,1
mar-23	121,3	-0,9	+8,7	118,8	-0,4	+7,6
apr-23	121,8	+0,4	+9,3	119,3	+0,4	+8,2
mag-23	122,7	+0,7	+8,2	119,7	+0,3	+7,6
giu-23	122,5	-0,2	+7,2	119,7	0,0	+6,4
lug-23	122,5	0,0	+6,7	119,7	0,0	+5,9
ago-23	123,0	+0,4	+5,7	120,1	+0,3	+5,4
set-23	123,3	+0,2	+5,7	120,3	+0,2	+5,3
ott-23	123,5	+0,2	+1,4	120,1	-0,2	+1,7
nov-23	122,5	-0,8	0,0	119,5	-0,5	+0,7
dic-23	122,2	-0,2	-0,6	119,7	+0,2	+0,6
<b>2024</b>						
gen-24	122,8	+0,5	+0,7	120,1	+0,3	+0,8
feb-24	122,8	0,0	+0,3	120,2	+0,1	+0,8
mar-24	122,7	-0,1	+1,2	120,2	0,0	+1,2
apr-24	123,1	+0,3	+1,1	120,3	+0,1	+0,8
mag-24	123,9	+0,6	+1,0	120,6	+0,2	+0,8
giu-24	123,4	-0,4	+0,7	120,7	+0,1	+0,8
lug-24	123,9	+0,4	+1,1	121,2	+0,4	+1,3
ago-24	124,1	+0,2	+0,9	121,4	+0,2	+1,1
set-24	124,7	+0,5	+1,1	<b>121,2</b>	<b>-0,2</b>	<b>+0,7</b>

## PREZZI AL CONSUMO

### I gruppi e le classi di prodotto

Nella tavola 6 sono riportate le variazioni percentuali per gruppo e per classe di prodotto registrate – all'interno di ciascuna divisione – rispetto al mese precedente e rispetto allo stesso mese dell'anno precedente.

TAVOLA 6: INDICE DEI PREZZI AL CONSUMO NIC A PALERMO

settembre 2024 (base 2015=100) – : variazioni percentuali a Palermo, per divisione, gruppo e classe di prodotto

GENERALE	DIVISIONE	GRUPPO	CLASSE	Imp.	Indici base 2015=100	Rispetto al periodo precedente	Rispetto al corrisp. periodo dell'anno precedente
<b>Indice generale</b>					124,7	+0,5	+1,1
<b>Indice generale senza tabacchi</b>					124,9	+0,6	+1,1
	<b>Prodotti alimentari e bevande analcoliche</b>				134,1	+0,7	+1,4
		Prodotti Alimentari			133,7	+0,7	+0,9
			Pane e cereali		137,0	-0,2	+0,7
			Carni		121,8	+0,2	+2,1
			Pesci e prodotti ittici		134,7	-0,3	+3,2
			Latte, formaggi e uova		132,3	+0,5	+0,5
			Oli e grassi		213,3	-0,8	+14,4
			Frutta		129,7	+1,5	-4,6
			Vegetali		135,6	+3,4	-2,4
			Zucchero, confetture, miele, cioccolato e dolci		143,8	+2,5	+3,2
			Prodotti alimentari n.a.c.		126,4	-0,5	+1,7
		Bevande analcoliche			137,2	+0,5	+5,9
			Caffè, tè e cacao		133,1	+1,4	+12,3
			Acque minerali, bevande analcoliche, succhi di frutta e verdura		139,1	0,0	+3,1
	<b>Bevande alcoliche e tabacchi</b>				121,6	+0,3	+3,5
		Bevande alcoliche			123,4	+1,7	+2,7
			Alcolici		122,8	+2,8	-0,2
			Vini		118,7	+1,6	+3,0
			Birre		129,6	+1,4	+3,2
		Tabacchi			120,7	0,0	+4,0
			Tabacchi		120,7	0,0	+4,0
	<b>Abbigliamento e calzature</b>				103,6	+0,6	+0,4
		Abbigliamento			105,4	+0,6	+0,3
			Indumenti		104,9	+0,7	+0,3
			Altri articoli d'abbigliamento e accessori per l'abbigliamento		102,0	+0,3	+0,7
			Servizi di lavanderia, riparazione e noleggio abiti		116,1	0,0	+0,1
		Calzature			95,2	-0,1	+0,7
			Scarpe ed altre calzature		94,3	0,0	+0,7
			Riparazione e noleggio calzature		123,6	0,0	+6,2
	<b>Abitazione, acqua, elettricità e combustibili</b>				148,8	+0,3	-1,5
		Affitti reali per abitazione			106,2	+0,3	+2,4

## PREZZI AL CONSUMO

		Affitti reali per l'abitazione principale	106,2	+0,3	+2,4
		<b>Riparazione e manutenzione della casa</b>	<b>110,4</b>	<b>+0,1</b>	<b>+1,8</b>
		Prodotti per la riparazione e la manutenzione della casa	116,9	+0,2	+2,3
		Servizi per la riparazione e manutenzione della casa	108,7	0,0	+1,7
		<b>Fornitura acqua e servizi vari connessi all'abitazione</b>	<b>111,8</b>	<b>0,0</b>	<b>-0,4</b>
		Fornitura acqua	139,8	0,0	0,0
		Raccolta rifiuti	94,3	0,0	-1,2
		Raccolta acque di scarico	144,1	0,0	0,0
		Altri servizi per l'abitazione n.a.c.	106,7	-0,1	+0,5
		<b>Energia elettrica, gas e altri combustibili</b>	<b>170,5</b>	<b>+0,5</b>	<b>-4,1</b>
		Energia elettrica	176,8	+0,7	-9,4
		Gas	147,5	+0,3	+4,9
		Gasolio per riscaldamento	137,6	-2,3	-6,9
		Combustibili solidi	108,1	0,0	+6,3
		<b>Mobili, articoli e servizi per la casa</b>	<b>114,5</b>	<b>0,0</b>	<b>+1,0</b>
		<b>Mobili e arredi, tappeti e altri rivestimenti per pavimenti</b>	<b>108,4</b>	<b>0,0</b>	<b>+1,9</b>
		Mobili e arredi	107,9	0,0	+1,9
		Tappeti e altri rivestimenti per pavimenti	117,9	0,0	0,0
		Riparazione di mobili, arredi e rivestimenti per pavimenti	139,9	0,0	+2,9
		<b>Articoli tessili per la casa</b>	<b>99,2</b>	<b>+0,6</b>	<b>+0,7</b>
		Articoli tessili per la casa	99,2	+0,6	+0,7
		<b>Elettrodomestici e apparecchi per la casa</b>	<b>103,2</b>	<b>+0,5</b>	<b>-2,5</b>
		Grandi apparecchi domestici elettrici e non	102,0	+0,9	-2,3
		Piccoli elettrodomestici	102,5	-0,4	-3,6
		Riparazione di apparecchi per la casa	111,3	0,0	0,0
		<b>Cristalleria, stoviglie e utensili domestici</b>	<b>104,7</b>	<b>-0,1</b>	<b>+0,4</b>
		Cristalleria, stoviglie e utensili domestici	104,7	-0,1	+0,4
		<b>Utensili e attrezzature per la casa e il giardino</b>	<b>104,9</b>	<b>-0,2</b>	<b>+0,3</b>
		Grandi utensili ed attrezzature per la casa ed il giardino	108,1	0,0	+2,1
		Piccoli utensili ed accessori vari	104,6	-0,2	+0,2
		<b>Beni e servizi per la manutenzione ordinaria della casa</b>	<b>124,6</b>	<b>-0,1</b>	<b>+1,6</b>
		Beni non durevoli per la casa	129,0	-0,2	-0,8
		Servizi per la pulizia e la manutenzione della casa	119,4	0,0	+5,9
		<b>Servizi sanitari e spese per la salute</b>	<b>104,1</b>	<b>0,0</b>	<b>+1,1</b>
		<b>Medicinali, prodotti farmaceutici, attrezzature e apparecchiature medicali</b>	<b>97,6</b>	<b>-0,1</b>	<b>+0,6</b>
		Prodotti farmaceutici	97,0	-0,1	+0,6
		Altri prodotti medicali	101,1	-0,7	+0,1
		Attrezzature ed apparecchi terapeutici	101,5	-0,3	+0,7
		<b>Servizi ambulatoriali</b>	<b>108,5</b>	<b>0,0</b>	<b>+1,8</b>
		Servizi medici	107,8	0,0	+2,1
		Servizi dentistici	116,0	0,0	+3,9
		Servizi paramedici	106,3	0,0	+0,1
		<b>Servizi ospedalieri</b>	<b>105,1</b>	<b>0,0</b>	<b>0,0</b>

## PREZZI AL CONSUMO

		Servizi ospedalieri		105,1	0,0	0,0
	<b>Trasporti</b>			<b>124,5</b>	<b>-1,9</b>	<b>-2,4</b>
		Acquisto mezzi di trasporto		121,0	+0,1	+0,9
		Automobili		121,4	+0,1	+1,0
		Motocicli e ciclomotori		117,8	+0,2	+0,4
		Biciclette		107,9	-0,1	+1,1
		Spese di esercizio mezzi di trasporto		120,8	-1,4	-3,4
		Pezzi di ricambio e accessori per mezzi di trasporto privati		119,0	0,0	+2,2
		Carburanti e lubrificanti per mezzi di trasporto privati		119,3	-2,9	-9,3
		Manutenzione e riparazione mezzi di trasporto privati		120,3	0,0	+2,5
		Altri servizi relativi ai mezzi di trasporto privati		115,3	-1,5	-1,5
		Servizi di trasporto		155,1	-13,5	-3,9
		Trasporto passeggeri su rotaia		133,7	-0,3	+5,4
		Trasporto passeggeri su strada		104,5	0,0	0,0
		Trasporto aereo passeggeri		221,0	-21,2	-8,6
		Trasporto marittimo e per vie d'acqua interne		126,1	-31,3	-5,0
		Trasporto multimodale passeggeri		102,3	0,0	0,0
		Acquisto di altri servizi di trasporto		115,5	0,0	0,0
	<b>Comunicazioni</b>			<b>79,5</b>	<b>+0,4</b>	<b>-4,6</b>
		Servizi postali		137,5	0,0	+4,2
		Servizi postali		137,5	0,0	+4,2
		Apparecchi telefonici e telefax		39,0	+1,0	-21,7
		Apparecchi telefonici e telefax		39,0	+1,0	-21,7
		Servizi di telefonia e telefax		91,6	+0,1	+0,9
		Servizi di telefonia e telefax		91,6	+0,1	+0,9
	<b>Ricreazione, spettacoli e cultura</b>			<b>109,6</b>	<b>-1,0</b>	<b>+1,7</b>
		Apparecchi audiovisivi, fotografici e informatici		76,5	-0,5	-3,2
		Apparecchi di ricezione, registrazione e riproduzione di suoni e immagini		47,9	+1,1	0,0
		Apparecchi fotografici e cinematografici e strumenti ottici		116,2	+0,3	-6,3
		Apparecchi per il trattamento dell'informazione		96,6	+0,2	-9,8
		Supporti di registrazione		92,8	-3,8	+1,9
		Altri beni durevoli per ricreazione e cultura		140,8	0,0	+1,3
		Beni durevoli per ricreazione all'aperto		148,9	0,0	+2,1
		Strumenti musicali e beni durevoli per ricreazione al coperto		116,7	0,0	0,0
		Altri articoli e attrezzature per attività ricreative, giardinaggio e animali		118,1	-0,2	+0,2
		Giochi, giocattoli e hobby		101,9	+0,3	+0,4
		Articoli sportivi, per campeggio e attività ricreative all'aperto		98,1	0,0	0,0
		Articoli per giardinaggio, piante e fiori		127,2	0,0	-1,0
		Animali domestici e relativi prodotti		127,4	-0,7	+0,5
		Servizi veterinari e altri servizi per animali domestici		113,0	0,0	+3,2
		Servizi ricreativi e culturali		105,8	-0,9	+2,5
		Servizi ricreativi e sportivi		126,8	-6,5	+10,5

## PREZZI AL CONSUMO

		Servizi culturali	110,4	+0,4	+4,2
		Giochi, lotterie e scommesse	100,0	0,0	0,0
		<b>Giornali, libri e articoli di cartoleria</b>	<b>115,7</b>	<b>+0,7</b>	<b>+3,0</b>
		Libri	109,7	+1,4	+2,3
		Giornali e periodici	121,4	+0,7	+3,9
		Articoli di cartoleria e materiale da disegno	117,7	-0,5	+3,6
		<b>Pacchetti vacanza</b>	<b>130,2</b>	<b>-15,8</b>	<b>+13,0</b>
		Pacchetti vacanza	130,2	-15,8	+13,0
		<b>Istruzione</b>	<b>77,7</b>	<b>-0,5</b>	<b>+0,1</b>
		<b>Scuola dell'infanzia ed istruzione primaria</b>	<b>123,3</b>	<b>+1,6</b>	<b>+1,6</b>
		Scuola dell'infanzia ed istruzione primaria	123,3	+1,6	+1,6
		<b>Istruzione secondaria</b>	<b>95,8</b>	<b>-7,9</b>	<b>-7,9</b>
		Istruzione secondaria	95,8	-7,9	-7,9
		<b>Istruzione universitaria</b>	<b>49,0</b>	<b>0,0</b>	<b>+1,9</b>
		Istruzione universitaria	49,0	0,0	+1,9
		<b>Corsi d'istruzione e di formazione</b>	<b>108,5</b>	<b>-0,6</b>	<b>-0,6</b>
		Corsi d'istruzione e di formazione	108,5	-0,6	-0,6
		<b>Servizi ricettivi e di ristorazione</b>	<b>139,7</b>	<b>+6,3</b>	<b>+7,9</b>
		<b>Servizi di ristorazione</b>	<b>121,6</b>	<b>+0,1</b>	<b>+1,9</b>
		Ristoranti, bar e simili	121,0	0,0	+1,7
		Mense	150,8	0,0	+17,9
		<b>Servizi di alloggio</b>	<b>242,7</b>	<b>+32,0</b>	<b>+25,2</b>
		Servizi di alloggio	242,7	+32,0	+25,2
		<b>Altri beni e servizi</b>	<b>120,9</b>	<b>+0,3</b>	<b>+2,5</b>
		<b>Beni e servizi per la cura della persona</b>	<b>116,9</b>	<b>-0,2</b>	<b>+0,8</b>
		Servizi di parrucchiere e trattamenti di bellezza	121,6	0,0	+0,4
		Apparecchi elettrici per la cura della persona	114,0	-0,3	+7,3
		Altri apparecchi non elettrici, articoli e prodotti per la cura della persona	113,3	-0,3	+1,1
		<b>Effetti personali n,a,c,</b>	<b>109,6</b>	<b>+0,6</b>	<b>+3,3</b>
		Gioielleria ed orologeria	138,4	+1,2	+8,2
		Altri effetti personali	95,0	+0,2	+0,6
		<b>Assistenza sociale</b>	<b>112,5</b>	<b>+2,6</b>	<b>+5,3</b>
		Assistenza sociale	112,5	+2,6	+5,3
		<b>Assicurazioni</b>	<b>121,7</b>	<b>+0,7</b>	<b>+8,0</b>
		Servizi assicurativi connessi all'abitazione	121,9	0,0	+13,5
		Servizi assicurativi connessi alla salute	114,3	0,0	+6,1
		Assicurazioni sui mezzi di trasporto	121,7	+0,7	+7,9
		<b>Servizi finanziari n,a,c,</b>	<b>128,3</b>	<b>0,0</b>	<b>-0,3</b>
		Altri servizi finanziari n.a.c.	128,3	0,0	-0,3
		<b>Altri servizi n,a,c,</b>	<b>127,0</b>	<b>+0,1</b>	<b>+0,8</b>
		Altri servizi n.a.c.	127,0	+0,1	+0,8

(i): Indice calcolato imputando, perché non disponibili o non utilizzabili, dati elementari rappresentativi del 50% e più del peso dell'aggregato

## PREZZI AL CONSUMO



Sindaco:	Roberto Lagalla
Segretario Generale:	Raimondo Liotta
Direttore Generale	Eugenio Ceglia
Capo di Gabinetto	Sergio Pollicita
Vice Capo di Gabinetto:	Sandro Follari
Responsabile Studi e Ricerche Statistiche e Statistiche Economiche:	Girolamo D'Anneo
Unità Organizzativa Statistiche Economiche:	Girolamo D'Anneo Michele Giunta
	<u>Rilevatori prezzi al consumo:</u>
	Angelo Aruta
	Claudio Buscetta
	Gaetano Di Bartolo
	Fausto Neglia
	Adriano Palazzotto
	Giusy Pignatello
	Roberto Pistone
	Francesco Termini

Comune di Palermo  
**Gabinetto del Sindaco**  
**Staff Vice Capo di Gabinetto**  
**Ufficio Statistica**  
*Sistema Statistico Nazionale*  
Tel. 0917405645  
e-mail: [statistica@comune.palermo.it](mailto:statistica@comune.palermo.it)  
PEC: [statistica@cert.comune.palermo.it](mailto:statistica@cert.comune.palermo.it)

La riproduzione e la diffusione dei dati sono consentite a condizione di citare la fonte

