

PREZZI AL CONSUMO

DICEMBRE 2024

DATI DEFINITIVI

AVVISO

Gli indici dei prezzi al consumo di dicembre 2024 sono stati elaborati tenendo conto delle limitazioni, differenziate a livello regionale, definite dalle normative nazionali e locali per contrastare la pandemia causata dal Covid-19.

L'impianto dell'indagine sui prezzi al consumo, basato sull'utilizzo di una pluralità di canali per l'acquisizione dei dati, ha continuato a consentire di ridurre gli effetti negativi del più elevato numero di mancate rilevazioni sulla qualità delle misurazioni della dinamica dei prezzi al consumo. Le modalità con le quali la situazione che si è venuta determinando è stata via via affrontata sono illustrate nella Nota metodologica del comunicato stampa diffuso oggi dall'Istat nella quale viene anche ricordato che gli indici ai diversi livelli di aggregazione, sia nazionali sia locali, che hanno avuto una quota di imputazioni superiore al 50% (in termini di prezzi mancanti e/o di peso), sono segnalati mediante l'utilizzo del flag "i" (dato imputato)

- A Palermo l'indice dei prezzi al consumo per l'intera collettività nazionale (NIC) nel mese di dicembre **ha fatto registrare una variazione congiunturale¹ pari a -0,3%** (-0,8% il mese precedente).
- Rispetto a dicembre 2023 la **variazione tendenziale²** è pari a **+1,1%** (+1,2% il mese precedente).
- L'indice dei prezzi al consumo relativo ai **beni** ha fatto registrare una variazione tendenziale pari a **+0,5%** (+0,3% il mese precedente); l'indice relativo ai **servizi** ha fatto registrare una variazione annua pari a **+2,3%** (+2,7% il mese precedente)

La diffusione dei dati comunali dei prezzi al consumo è prevista in concomitanza con la diffusione degli indici definitivi da parte dell'Istat.

GRAFICO 1: INDICE DEI PREZZI AL CONSUMO NIC A PALERMO
Variazioni percentuali congiunturali, dicembre 2023 – dicembre 2024

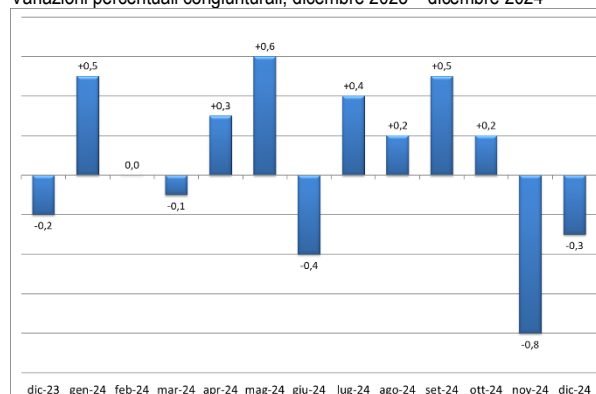


GRAFICO 2: INDICE DEI PREZZI AL CONSUMO NIC A PALERMO
Variazioni percentuali tendenziali, dicembre 2023 – dicembre 2024

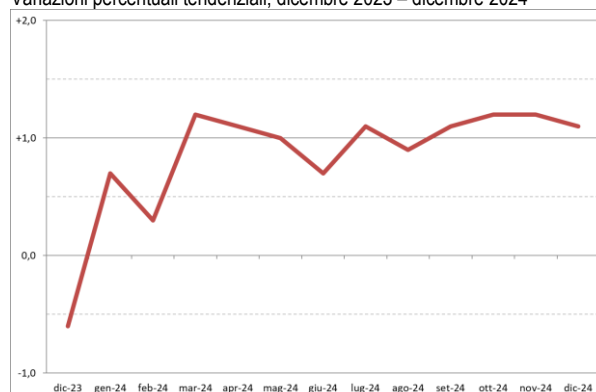


TAVOLA 1: INDICE DEI PREZZI AL CONSUMO NIC A PALERMO
dicembre 2024

Indice	Indici (base 2015=100)	Variazioni %	
		Rispetto al periodo precedente	Rispetto al corrisp. periodo anno precedente
Indice dei prezzi NIC con tabacchi	123,6	-0,3	+1,1
Indice dei prezzi NIC senza tabacchi	123,7	-0,4	+1,1

¹ Var. congiunturale: rispetto al mese precedente

² Var. tendenziale: rispetto allo stesso mese dell'anno precedente

PREZZI AL CONSUMO

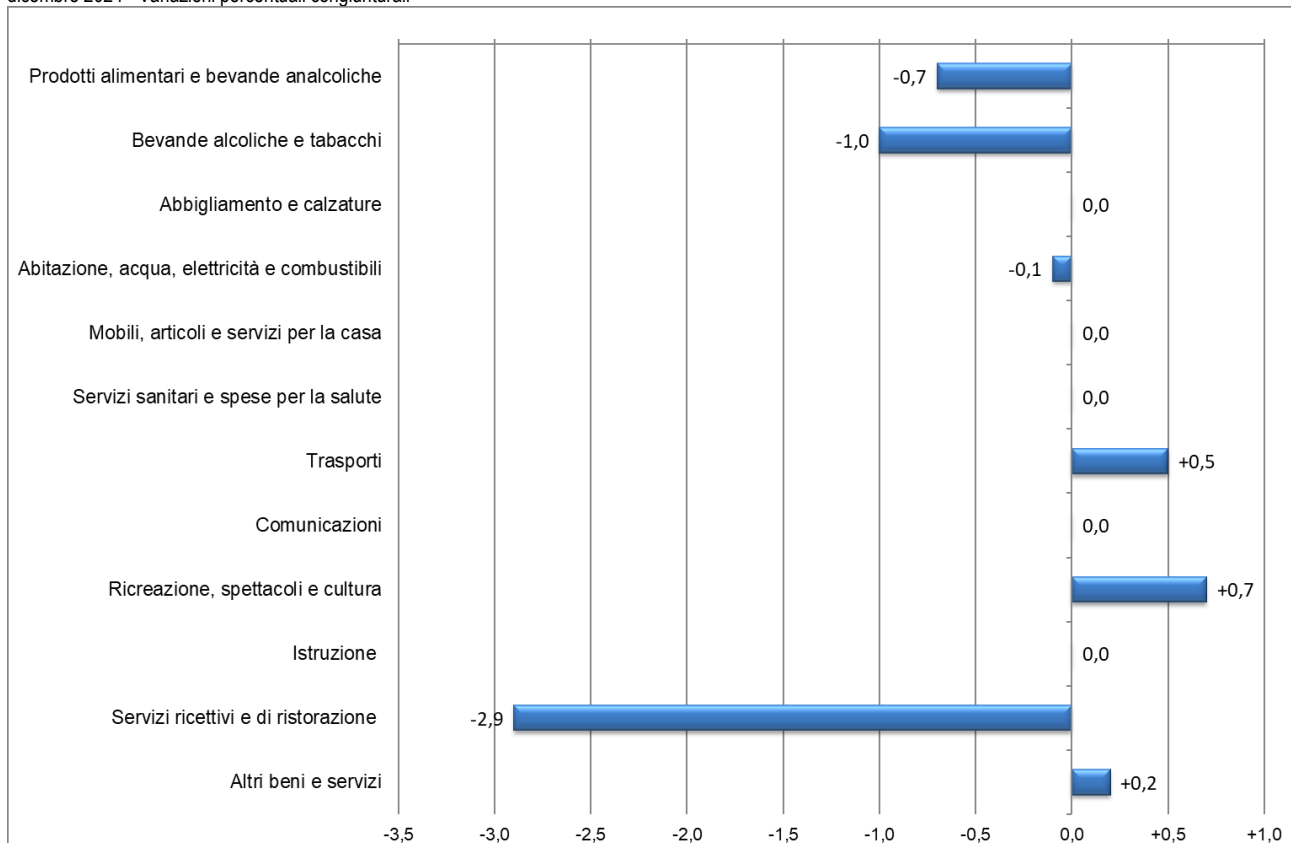
Le divisioni di spesa

Come è possibile rilevare dal grafico 3 e dalla tavola 2, rispetto al **mese precedente**, tre divisioni mostrano una variazione in aumento. L'incremento maggiore si è registrato nella divisione "Ricreazione, spettacoli e cultura" (+0,7%).

Quattro divisioni sono in diminuzione. La diminuzione maggiore si è registrata nella divisione "Servizi ricettivi e di ristorazione" (-2,9%).

Cinque divisioni non hanno fatto registrare alcuna variazione congiunturale.

GRAFICO 3: INDICE DEI PREZZI AL CONSUMO NIC A PALERMO PER DIVISIONE DI SPESA
dicembre 2024 - Variazioni percentuali congiunturali

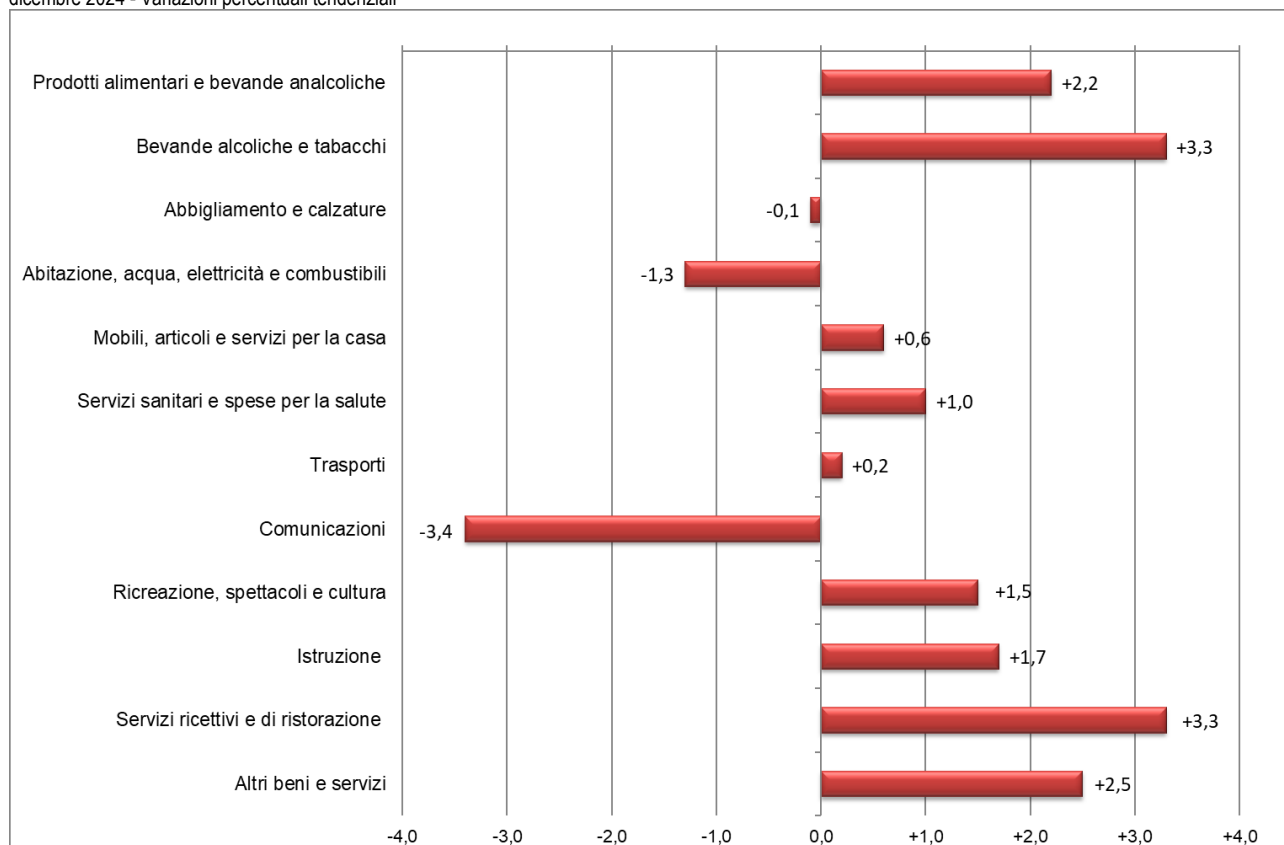


PREZZI AL CONSUMO

Passando alle variazioni rispetto allo stesso mese dell'anno precedente, nove divisioni sono in aumento. L'aumento più elevato si è registrato nelle divisioni: "Servizi ricettivi e di ristorazione" e "Bevande alcoliche e tabacchi" (+3,3%).

Tre divisioni sono in diminuzione. La diminuzione maggiore si è registrata nella divisione "Comunicazioni" (-3,4%).

GRAFICO 4: INDICE DEI PREZZI AL CONSUMO NIC A PALERMO PER DIVISIONE DI SPESA
dicembre 2024 - Variazioni percentuali tendenziali



PREZZI AL CONSUMO

TAVOLA 2: INDICE DEI PREZZI AL CONSUMO NIC A PALERMO PER DIVISIONE DI SPESA
dicembre 2024 (base 2015=100)

Divisioni	Indici (base 2015=100)	Variazioni %	
		Rispetto al periodo precedente	Rispetto al corrisp. periodo anno precedente
Generale	123,6	-0,3	+1,1
Generale senza tabacchi	123,7	-0,4	+1,1
Prodotti alimentari e bevande analcoliche	135,4	-0,7	+2,2
Bevande alcoliche e tabacchi	120,5	-1,0	+3,3
Abbigliamento e calzature	103,6	0,0	-0,1
Abitazione, acqua, elettricità e combustibili	147,9	-0,1	-1,3
Mobili, articoli e servizi per la casa	114,2	0,0	+0,6
Servizi sanitari e spese per la salute	104,0	0,0	+1,0
Trasporti	124,5	+0,5	+0,2
Comunicazioni	78,9	0,0	-3,4
Ricreazione, spettacoli e cultura	109,5	+0,7	+1,5
Istruzione	79,4	0,0	+1,7
Servizi ricettivi e di ristorazione	125,6	-2,9	+3,3
Altri beni e servizi	121,6	+0,2	+2,5

PREZZI AL CONSUMO

Le tipologie di prodotto

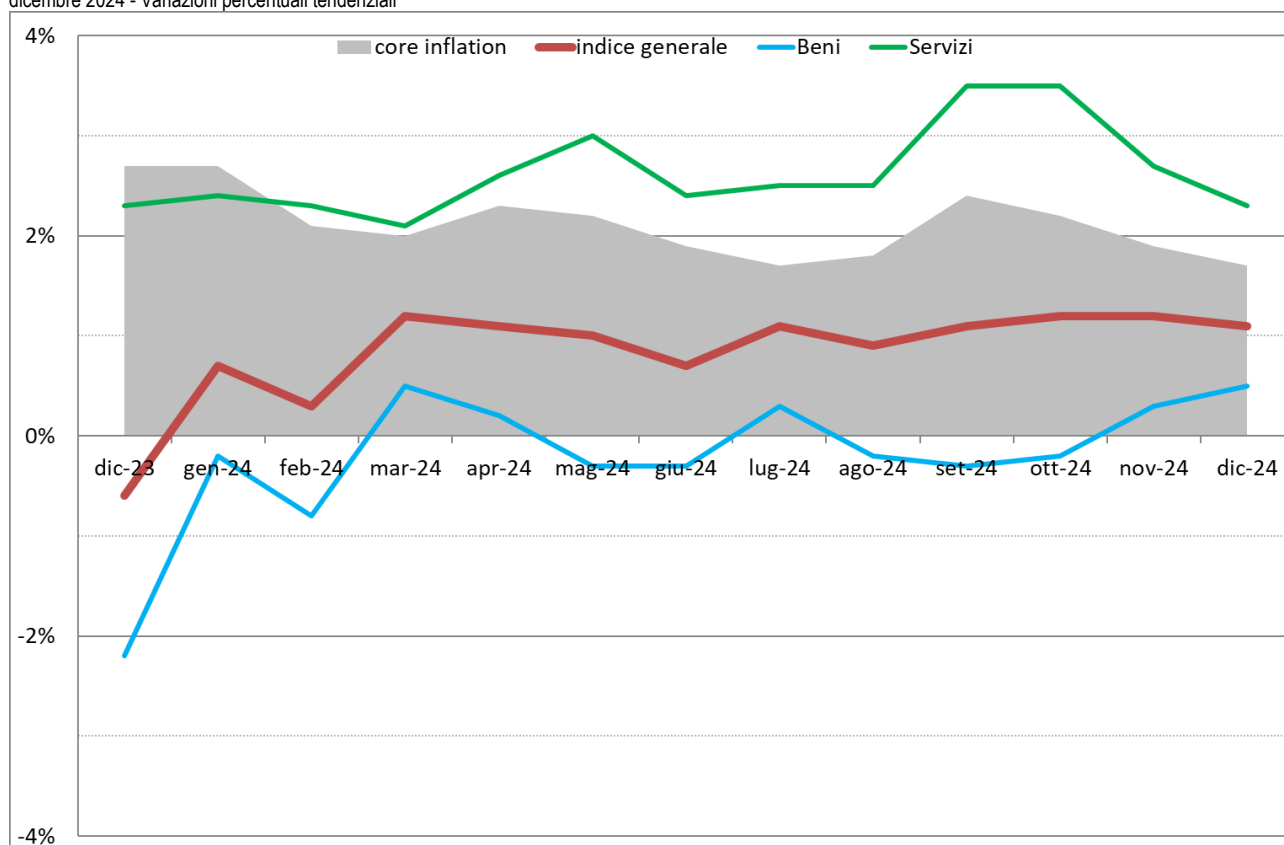
Considerando i due principali aggregati (beni e servizi), i beni hanno fatto registrare una variazione tendenziale pari a +0,5% (+0,3% il mese precedente). Da rilevare, fra i beni, una diminuzione del 2,8% dei beni energetici e un aumento del 2,1% dei beni alimentari.

I servizi hanno fatto registrare una variazione tendenziale pari a +2,3% (+2,7% il mese precedente). Da rilevare, fra i servizi, un aumento del 2,9% dei Servizi ricreativi, culturali e per la cura della persona e un aumento del 3,1% dei servizi relativi ai trasporti.

L'inflazione di fondo (core inflation), ovvero al netto dei beni energetici e dei prodotti alimentari freschi, ha fatto registrare un incremento dell'1,7% (+1,9% il mese precedente).

L'indice dei prezzi al consumo al netto dei soli prodotti energetici ha fatto registrare una variazione pari a +1,7% (+2,1% il mese precedente).

GRAFICO 5: INDICE DEI PREZZI AL CONSUMO NIC A PALERMO PER TIPOLOGIA DI PRODOTTO
dicembre 2024 - Variazioni percentuali tendenziali



PREZZI AL CONSUMO

TAVOLA 3: INDICE DEI PREZZI AL CONSUMO NIC A PALERMO PER TIPOLOGIA DI PRODOTTO
dicembre 2024 (base 2015=100)

Tipologia di prodotto	Indici (base 2015=100)	Variazioni %	
		Rispetto al periodo precedente	Rispetto al corrisp. periodo anno precedente
Beni	127,6	-0,2	+0,5
Beni alimentari	134,5	-0,9	+2,1
Beni energetici	152,6	-0,1	-2,8
Tabacchi	120,7	0,0	+4,0
Altri beni	107,8	+0,1	+0,1
Servizi	115,7	-0,5	+2,3
Servizi relativi all'abitazione	108,9	+0,2	+2,1
Servizi relativi alle comunicazioni	93,2	0,0	+1,1
Servizi ricreativi, culturali e per la cura della persona	120,8	-1,8	+2,9
Servizi relativi ai trasporti	128,9	+0,9	+3,1
Servizi vari	111,2	+0,1	+1,2
Componente di fondo (core inflation)	117,1	-0,3	+1,7
Indice generale esclusi energetici	118,3	-0,4	+1,7
Indice generale	123,6	-0,3	+1,1

PREZZI AL CONSUMO

La frequenza di acquisto

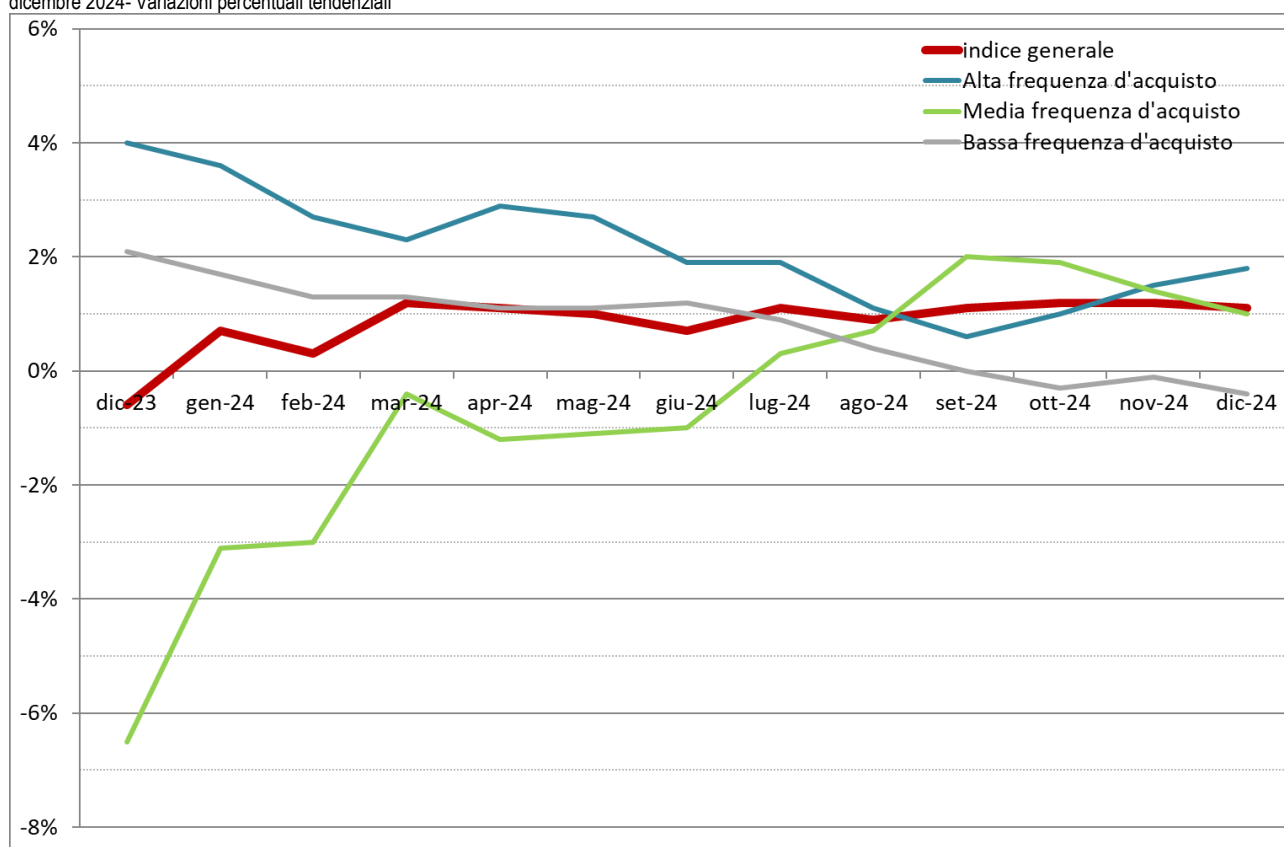
Con riferimento alla frequenza di acquisto, i prodotti ad alta frequenza di acquisto³ hanno fatto registrare una variazione rispetto allo stesso mese dell'anno precedente pari a +1,8% (+1,5% il mese precedente).

I prodotti a media frequenza di acquisto⁴ hanno fatto invece registrare una variazione rispetto all'anno precedente pari a +1,0% (+1,4% il mese precedente).

I prodotti a bassa frequenza di acquisto⁵ hanno fatto registrare una variazione rispetto all'anno precedente pari a -0,4% (-0,1% il mese precedente).

Passando alle variazioni congiunturali, si è registrato una diminuzione dello 0,3% fra i prodotti ad alta frequenza di acquisto, una diminuzione dello 0,5% fra i prodotti a media frequenza di acquisto e una diminuzione dello 0,1% fra i prodotti a bassa frequenza di acquisto.

GRAFICO 6: INDICE DEI PREZZI AL CONSUMO NIC A PALERMO PER FREQUENZA DI ACQUISTO
dicembre 2024- Variazioni percentuali tendenziali



³ Generi alimentari, bevande alcoliche e analcoliche, tabacchi, spese per l'affitto, beni non durevoli per la casa, servizi per la pulizia e la manutenzione della casa, carburanti, trasporti urbani, giornali e periodici, servizi di ristorazione, spese di assistenza

⁴ Spese di abbigliamento, tariffe elettriche, tariffe relative all'acqua potabile e allo smaltimento dei rifiuti, medicinali, servizi medici e dentistici, trasporti stradali, ferroviari, marittimi e aerei, servizi postali e telefonici, servizi ricreativi e culturali, pacchetti vacanze, libri, alberghi e altri servizi di alloggio

⁵ Elettrodomestici, servizi ospedalieri, acquisto dei mezzi di trasporto, servizi di trasloco, apparecchi audiovisivi, fotografici e informatici, articoli sportivi

PREZZI AL CONSUMO

TAVOLA 4: INDICE DEI PREZZI AL CONSUMO NIC A PALERMO PER FREQUENZA DI ACQUISTO
dicembre 2024 (base 2015=100)

Frequenza di acquisto	Indici (base 2015=100)	Variazioni %	
		Rispetto al periodo precedente	Rispetto al corrisp. periodo anno precedente
Alta frequenza d'acquisto	127,0	-0,3	+1,8
Media frequenza d'acquisto	125,2	-0,5	+1,0
Bassa frequenza d'acquisto	108,8	-0,1	-0,4
Indice generale	123,6	-0,3	+1,1

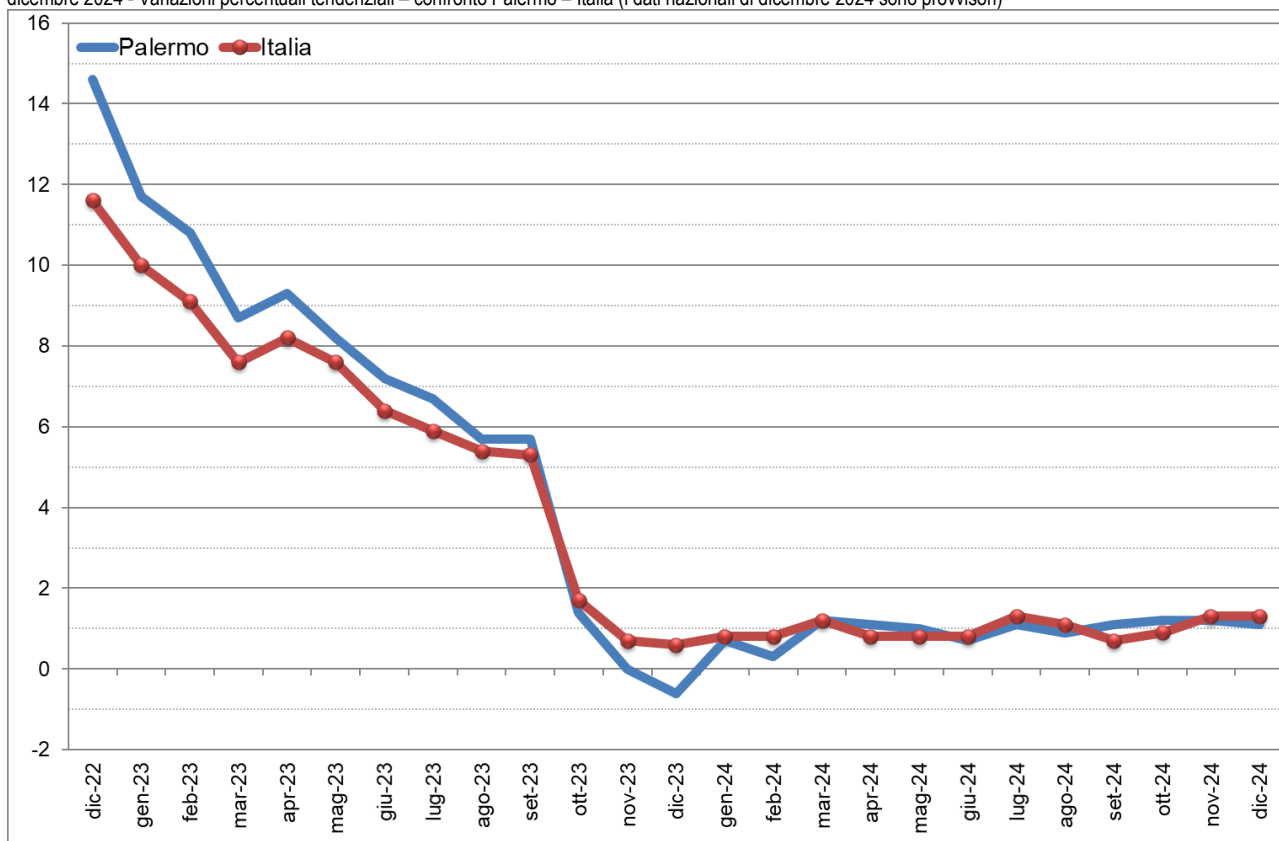
PREZZI AL CONSUMO

Il confronto Palermo - Italia

Nel grafico 7 e nella tavola 5 è possibile seguire l'andamento registrato a Palermo dalle variazioni tendenziali dell'indice dei prezzi al consumo per l'intera collettività nazionale da dicembre 2022 a dicembre 2024, nonché il suo confronto con l'andamento registrato a livello nazionale.

Nei 24 mesi in esame, a Palermo il tasso d'inflazione, pari a +14,6% a dicembre 2022, ha iniziato un trend fortemente decrescente che – nel giro di dodici mesi – ha riportato l'indice intorno all'1%, valore intorno al quale ha oscillato per tutto il 2024.

GRAFICO 7: INDICE DEI PREZZI AL CONSUMO NIC A PALERMO
 dicembre 2024 - Variazioni percentuali tendenziali – confronto Palermo – Italia (i dati nazionali di dicembre 2024 sono provvisori)



PREZZI AL CONSUMO

TAVOLA 5: INDICE DEI PREZZI AL CONSUMO NIC A PALERMO
dicembre 2024 (base 2010=100 fino a dicembre 2015 – base 2015=100 a partire da gennaio 2016) – Serie storica Palermo – Italia

Periodo	Palermo			Italia			
	Indici	Variazioni %		Indici	Variazioni %		
		Rispetto al periodo precedente	Rispetto al corrisp. periodo anno precedente		Rispetto al periodo precedente	Rispetto al corrisp. periodo anno precedente	
2013	105,6	...	+0,6	107,2	...	+1,2	
2014	106,2	...	+0,6	107,4	...	+0,2	
2015	106,1	...	-0,1	107,5	...	+0,1	
2016	99,7	...	-0,2	99,9	...	-0,1	
2017	101,0	...	+1,3	101,1	...	+1,2	
2018	101,9	...	+0,9	102,3	...	+1,2	
2019	102,5	...	+0,6	102,9	...	+0,6	
2020	102,7	...	+0,2	102,7	...	-0,2	
2021	104,8	...	+2,0	104,7	...	+1,9	
2022	115,4	...	+10,1	113,2	...	+8,1	
2023	122,5	...	+6,2	119,6	...	+5,7	
2022							
	dic-22	122,9	+0,3	+14,6	119,0	+0,3	+11,6
2023							
	gen-23	121,9	-0,8	+11,7	119,1	+0,1	+10,0
	feb-23	122,4	+0,4	+10,8	119,3	+0,2	+9,1
	mar-23	121,3	-0,9	+8,7	118,8	-0,4	+7,6
	apr-23	121,8	+0,4	+9,3	119,3	+0,4	+8,2
	mag-23	122,7	+0,7	+8,2	119,7	+0,3	+7,6
	giu-23	122,5	-0,2	+7,2	119,7	0,0	+6,4
	lug-23	122,5	0,0	+6,7	119,7	0,0	+5,9
	ago-23	123,0	+0,4	+5,7	120,1	+0,3	+5,4
	set-23	123,3	+0,2	+5,7	120,3	+0,2	+5,3
	ott-23	123,5	+0,2	+1,4	120,1	-0,2	+1,7
	nov-23	122,5	-0,8	0,0	119,5	-0,5	+0,7
	dic-23	122,2	-0,2	-0,6	119,7	+0,2	+0,6
2024							
	gen-24	122,8	+0,5	+0,7	120,1	+0,3	+0,8
	feb-24	122,8	0,0	+0,3	120,2	+0,1	+0,8
	mar-24	122,7	-0,1	+1,2	120,2	0,0	+1,2
	apr-24	123,1	+0,3	+1,1	120,3	+0,1	+0,8
	mag-24	123,9	+0,6	+1,0	120,6	+0,2	+0,8
	giu-24	123,4	-0,4	+0,7	120,7	+0,1	+0,8
	lug-24	123,9	+0,4	+1,1	121,2	+0,4	+1,3
	ago-24	124,1	+0,2	+0,9	121,4	+0,2	+1,1
	set-24	124,7	+0,5	+1,1	121,2	-0,2	+0,7
	ott-24	125,0	+0,2	+1,2	121,2	0,0	+0,9
	nov-24	124,0	-0,8	+1,2	121,1	-0,1	+1,3
	dic-24	123,6	-0,3	+1,1	121,2	+0,1	+1,3

provvisorio

PREZZI AL CONSUMO

I gruppi e le classi di prodotto

Nella tavola 6 sono riportate le variazioni percentuali per gruppo e per classe di prodotto registrate – all'interno di ciascuna divisione – rispetto al mese precedente e rispetto allo stesso mese dell'anno precedente.

TAVOLA 6: INDICE DEI PREZZI AL CONSUMO NIC A PALERMO
dicembre 2024 (base 2015=100) – : variazioni percentuali a Palermo, per divisione, gruppo e classe di prodotto

GENERALE	DIVISIONE	GRUPPO	CLASSE	Imp.	Indici base 2015=100	Rispetto al periodo precedente	Rispetto al corrisp. periodo dell'anno precedente
Indice generale					123,6	-0,3	+1,1
Indice generale senza tabacchi					123,7	-0,4	+1,1
Prodotti alimentari e bevande analcoliche					135,4	-0,7	+2,2
Prodotti Alimentari					135,0	-0,7	+1,6
Pane e cereali					136,7	-0,5	+0,4
Carni					122,8	+0,2	+1,7
Pesci e prodotti ittici					132,3	-0,3	+1,8
Latte, formaggi e uova					133,3	+0,3	+2,4
Oli e grassi					200,2	-5,9	+1,2
Frutta					141,1	+1,5	+3,9
Vegetali					138,4	-4,0	-0,1
Zucchero, confetture, miele, cioccolato e dolci					145,9	-0,1	+5,0
Prodotti alimentari n.a.c.					126,1	+0,5	+1,4
Bevande analcoliche					139,2	-0,1	+8,4
Caffè, tè e cacao					140,1	+0,6	+19,2
Acque minerali, bevande analcoliche, succhi di frutta e verdura					138,6	-0,4	+3,6
Bevande alcoliche e tabacchi					120,5	-1,0	+3,3
Bevande alcoliche					118,3	-4,1	+1,2
Alcolici					110,7	-8,8	-0,7
Vini					109,3	-6,8	+0,8
Birre					131,1	-0,4	+2,1
Tabacchi					120,7	0,0	+4,0
Tabacchi					120,7	0,0	+4,0
Abbigliamento e calzature					103,6	0,0	-0,1
Abbigliamento					105,5	0,0	-0,1
Indumenti					105,0	0,0	-0,1
Altri articoli d'abbigliamento e accessori per l'abbigliamento					102,1	0,0	-0,8
Servizi di lavanderia, riparazione e noleggio abiti					116,1	0,0	+0,1
Calzature					95,4	0,0	+0,5
Scarpe ed altre calzature					94,4	0,0	+0,3
Riparazione e noleggio calzature					123,6	0,0	+3,7
Abitazione, acqua, elettricità e combustibili					147,9	-0,1	-1,3
Affitti reali per abitazione					107,0	+0,4	+2,6
Affitti reali per l'abitazione principale					107,0	+0,4	+2,6

PREZZI AL CONSUMO

		Riparazione e manutenzione della casa	110,4	0,0	+0,2
		Prodotti per la riparazione e la manutenzione della casa	116,9	0,0	+1,4
		Servizi per la riparazione e manutenzione della casa	108,7	0,0	0,0
		Fornitura acqua e servizi vari connessi all'abitazione	111,8	+0,1	+0,1
		Fornitura acqua	139,8	0,0	0,0
		Raccolta rifiuti	94,3	0,0	0,0
		Raccolta acque di scarico	144,1	0,0	0,0
		Altri servizi per l'abitazione n.a.c.	106,7	+0,1	+0,5
		Energia elettrica, gas e altri combustibili	168,2	-0,4	-3,3
		Energia elettrica	171,1	+0,4	-8,7
		Gas	150,6	-1,8	+7,2
		Gasolio per riscaldamento	134,9	+0,1	-13,5
		Combustibili solidi	108,1	0,0	+6,3
		Mobili, articoli e servizi per la casa	114,2	0,0	+0,6
		Mobili e arredi, tappeti e altri rivestimenti per pavimenti	108,5	0,0	+0,2
		Mobili e arredi	108,0	0,0	+0,2
		Tappeti e altri rivestimenti per pavimenti	117,9	0,0	0,0
		Riparazione di mobili, arredi e rivestimenti per pavimenti	139,9	0,0	+1,6
		Articoli tessili per la casa	99,5	0,0	+1,0
		Articoli tessili per la casa	99,5	0,0	+1,0
		Elettrodomestici e apparecchi per la casa	101,8	-0,6	-1,5
		Grandi apparecchi domestici elettrici e non	100,0	+0,2	-2,4
		Piccoli elettrodomestici	102,2	-2,5	-0,1
		Riparazione di apparecchi per la casa	111,3	0,0	0,0
		Cristalleria, stoviglie e utensili domestici	104,7	0,0	0,0
		Cristalleria, stoviglie e utensili domestici	104,7	0,0	0,0
		Utensili e attrezzature per la casa e il giardino	104,9	0,0	+0,3
		Grandi utensili ed attrezzature per la casa ed il giardino	108,1	0,0	+2,1
		Piccoli utensili ed accessori vari	104,6	0,0	+0,2
		Beni e servizi per la manutenzione ordinaria della casa	124,1	+0,2	+1,6
		Beni non durevoli per la casa	128,2	+0,2	-0,9
		Servizi per la pulizia e la manutenzione della casa	119,4	0,0	+5,9
		Servizi sanitari e spese per la salute	104,0	0,0	+1,0
		Medicinali, prodotti farmaceutici, attrezzature e apparecchiature medicali	97,6	+0,1	+0,6
		Prodotti farmaceutici	97,0	+0,1	+0,6
		Altri prodotti medicali	101,1	+0,4	+1,1
		Attrezzature ed apparecchi terapeutici	101,5	0,0	+0,2
		Servizi ambulatoriali	108,5	0,0	+1,6
		Servizi medici	107,8	0,0	+1,9
		Servizi dentistici	116,0	0,0	+3,8
		Servizi paramedici	106,3	0,0	+0,1
		Servizi ospedalieri	105,1	0,0	0,0
		Servizi ospedalieri	105,1	0,0	0,0

PREZZI AL CONSUMO

Trasporti			124,5	+0,5	+0,2
	Acquisto mezzi di trasporto		120,8	-0,2	+0,4
		Automobili	121,1	-0,2	+0,4
		Motocicli e ciclomotori	118,3	0,0	+0,9
		Biciclette	107,9	-0,1	+1,3
	Spese di esercizio mezzi di trasporto		120,3	+0,1	-0,1
		Pezzi di ricambio e accessori per mezzi di trasporto privati	119,0	0,0	+2,2
		Carburanti e lubrificanti per mezzi di trasporto privati	118,2	+0,3	-2,2
		Manutenzione e riparazione mezzi di trasporto privati	120,5	0,0	+1,6
		Altri servizi relativi ai mezzi di trasporto privati	113,7	-0,4	+0,4
	Servizi di trasporto		164,3	+8,2	+3,8
		Trasporto passeggeri su rotaia	133,2	+0,1	+2,8
		Trasporto passeggeri su strada	104,5	0,0	0,0
		Trasporto aereo passeggeri	245,0	+18,5	+5,8
		Trasporto marittimo e per vie d'acqua interne	143,2	+3,0	+11,1
		Trasporto multimodale passeggeri	102,3	0,0	0,0
		Acquisto di altri servizi di trasporto	115,5	0,0	0,0
Comunicazioni			78,9	0,0	-3,4
	Servizi postali		137,5	0,0	+4,3
		Servizi postali	137,5	0,0	+4,3
	Apparecchi telefonici e telefax		37,5	+0,3	-17,8
		Apparecchi telefonici e telefax	37,5	+0,3	-17,8
	Servizi di telefonia e telefax		91,7	-0,1	+1,0
		Servizi di telefonia e telefax	91,7	-0,1	+1,0
Ricreazione, spettacoli e cultura			109,5	+0,7	+1,5
	Apparecchi audiovisivi, fotografici e informatici		72,6	-1,1	-7,0
		Apparecchi di ricezione, registrazione e riproduzione di suoni e immagini	46,5	+2,4	-3,5
		Apparecchi fotografici e cinematografici e strumenti ottici	117,5	+0,3	-8,9
		Apparecchi per il trattamento dell'informazione	90,0	-0,6	-13,3
		Supporti di registrazione	87,3	-6,5	-3,5
	Altri beni durevoli per ricreazione e cultura		141,3	+0,1	+1,1
		Beni durevoli per ricreazione all'aperto	149,7	+0,1	+1,4
		Strumenti musicali e beni durevoli per ricreazione al coperto	116,7	0,0	0,0
	Altri articoli e attrezzature per attività ricreative, giardinaggio e animali		118,0	0,0	+0,2
		Giochi, giocattoli e hobby	101,4	-0,7	+0,2
		Articoli sportivi, per campeggio e attività ricreative all'aperto	97,1	0,0	-1,0
		Articoli per giardinaggio, piante e fiori	127,4	0,0	-0,9
		Animali domestici e relativi prodotti	127,9	+0,4	+0,9
		Servizi veterinari e altri servizi per animali domestici	113,0	0,0	+2,0
	Servizi ricreativi e culturali		105,4	+0,1	+3,3
		Servizi ricreativi e sportivi	120,9	+0,8	+18,4
		Servizi culturali	112,2	+0,2	+5,6

PREZZI AL CONSUMO

		Giochi, lotterie e scommesse	100,0	0,0	0,0
		Giornali, libri e articoli di cartoleria	118,3	+2,2	+4,0
		Libri	113,0	+4,2	+2,6
		Giornali e periodici	121,8	+0,5	+4,2
		Articoli di cartoleria e materiale da disegno	120,2	+0,5	+5,8
		Pacchetti vacanza	137,0	+10,0	+4,7
		Pacchetti vacanza	137,0	+10,0	+4,7
		Istruzione	79,4	0,0	+1,7
		Scuola dell'infanzia ed istruzione primaria	123,3	0,0	+1,6
		Scuola dell'infanzia ed istruzione primaria	123,3	0,0	+1,6
		Istruzione secondaria	95,8	0,0	-7,9
		Istruzione secondaria	95,8	0,0	-7,9
		Istruzione universitaria	51,9	0,0	+5,9
		Istruzione universitaria	51,9	0,0	+5,9
		Corsi d'istruzione e di formazione	108,5	0,0	-0,6
		Corsi d'istruzione e di formazione	108,5	0,0	-0,6
		Servizi ricettivi e di ristorazione	125,6	-2,9	+3,3
		Servizi di ristorazione	122,1	+0,2	+2,1
		Ristoranti, bar e simili	121,6	+0,3	+1,9
		Mense	150,8	0,0	+17,9
		Servizi di alloggio	139,5	-17,1	+10,6
		Servizi di alloggio	139,5	-17,1	+10,6
		Altri beni e servizi	121,6	+0,2	+2,5
		Beni e servizi per la cura della persona	117,2	+0,3	+0,9
		Servizi di parrucchiere e trattamenti di bellezza	121,6	0,0	+0,2
		Apparecchi elettrici per la cura della persona	119,3	+1,3	+5,8
		Altri apparecchi non elettrici, articoli e prodotti per la cura della persona	113,7	+0,5	+1,6
		Effetti personali n.a.c,	111,4	+0,2	+4,4
		Gioielleria ed orologeria	144,2	+0,6	+11,5
		Altri effetti personali	95,2	0,0	+0,6
		Assistenza sociale	112,9	+0,2	+3,1
		Assistenza sociale	112,9	+0,2	+3,1
		Assicurazioni	123,4	+0,4	+8,6
		Servizi assicurativi connessi all'abitazione	122,4	0,0	+12,7
		Servizi assicurativi connessi alla salute	114,3	0,0	0,0
		Assicurazioni sui mezzi di trasporto	123,4	+0,3	+8,7
		Servizi finanziari n.a.c,	128,4	0,0	0,0
		Altri servizi finanziari n.a.c.	128,4	0,0	0,0
		Altri servizi n.a.c,	127,0	0,0	+0,3
		Altri servizi n.a.c.	127,0	0,0	+0,3

(i): Indice calcolato imputando, perché non disponibili o non utilizzabili, dati elementari rappresentativi del 50% e più del peso dell'aggregato

PREZZI AL CONSUMO



Sindaco:	Roberto Lagalla
Segretario Generale:	Raimondo Liotta
Direttore Generale	Eugenio Ceglia
Capo di Gabinetto	Sergio Pollicita
Vice Capo di Gabinetto:	Sandro Follari
Responsabile Studi e Ricerche Statistiche e Statistiche Economiche:	Girolamo D'Anneo
Unità Organizzativa Statistiche Economiche:	Girolamo D'Anneo Michele Giunta
	<u>Rilevatori prezzi al consumo:</u>
	Angelo Aruta
	Claudio Buscetta
	Gaetano Di Bartolo
	Fausto Neglia
	Adriano Palazzotto
	Giusy Pignatello
	Roberto Pistone
	Francesco Termini

Comune di Palermo
Gabinetto del Sindaco
Staff Vice Capo di Gabinetto
Ufficio Statistica
Sistema Statistico Nazionale
Tel. 0917405645
e-mail: statistica@comune.palermo.it
PEC: statistica@cert.comune.palermo.it

La riproduzione e la diffusione dei dati sono consentite a condizione di citare la fonte

